



# ZPRÁVA O ČINNOSTI A PLNĚNÍ ÚKOLŮ PŘÍSPĚVKOVÉ ORGANIZACE ZA ROK 2025

**PEDAGOGICKO-PSYCHOLOGICKÁ PORADNA, BRUNTÁL,**

příspěvková organizace

Příspěvková organizace  
Moravskoslezského kraje



Krnovská 998/9, 792 01 Bruntál

IČ: 60802774

tel.: 554 717 737

*e-mail:* [info@pppbruntal.cz](mailto:info@pppbruntal.cz)

*web:* [www.pppbruntal.cz](http://www.pppbruntal.cz)

*IDDS:* 585jqap





## OBSAH

<b>A. Základní údaje o organizaci .....</b>	<b>3</b>
A.1. Charakteristika zařízení.....	3
A.2. Personální zajištění - pracovní tým .....	4
<b>B. Vyhodnocení plnění úkolů, pro které byla příspěvková organizace zřízena .....</b>	<b>5</b>
<b>C. Rozbor hospodaření příspěvkové organizace .....</b>	<b>9</b>
1. Výnosy, náklady a výsledek hospodaření, návrh na rozdělení zlepšeného výsledku hospodaření <sup>1)</sup> .....	9
1.1 Náklady v hlavní činnosti .....	9
1.2 Výnosy v hlavní činnosti .....	10
1.3 Výnosy z vlastní činnosti a výsledek hospodaření .....	11
2. Čerpání účelových dotací .....	12
2.1 Čerpání účelových dotací z rozpočtu zřizovatele.....	12
2.2 Čerpání účelových dotací ze státního rozpočtu v členění dle jednotlivých účelových znaků.....	12
3. Mzdové náklady, průměrný plat .....	13
3.1 Mzdové náklady, zaměstnanci, průměrný plat <sup>1)</sup> .....	13
3.2 Zahraniční pracovní cesty.....	15
4. Komentář k přehledu o plnění plánu hospodaření <sup>1)</sup> .....	16
5. Péče o spravovaný majetek.....	18
5.1 Informace o nemovitém majetku ve správě organizace .....	18
5.2 Investiční činnost, oprava a údržba majetku .....	18
5.3 Informace o pojištění majetku a pojistných událostech.....	18
5.4 Inventarizace majetku.....	19
5.5 Vyřazení a převod majetku .....	22



---

5.6 Informace o pronájmech svěřeného nemovitého majetku .....	23
6. Vyhodnocení přínosu doplňkové činnosti <sup>1)</sup> .....	24
7. Peněžní fondy <sup>1)</sup> .....	25
8. Pohledávky a závazky organizace <sup>1)</sup> .....	27
<b>D. Výsledky kontrol .....</b>	<b>29</b>
1. Inspekce provedená Českou školní inspekcí .....	29
2. Provedené vnější kontroly .....	29
<b>E. Vyhodnocení plnění povinného podílu.....</b>	<b>29</b>
<b>F. Poskytování informací.....</b>	<b>29</b>
<b>G. Závodní stravování zaměstnanců organizace .....</b>	<b>30</b>
<b>H. Termín a způsob seznámení zaměstnanců se zprávou o činnosti .....</b>	<b>30</b>
<b>I. Přílohy (tabulková část) .....</b>	<b>31</b>



## A. ZÁKLADNÍ ÚDAJE O ORGANIZACI

Příspěvková organizace  
Moravskoslezského kraje



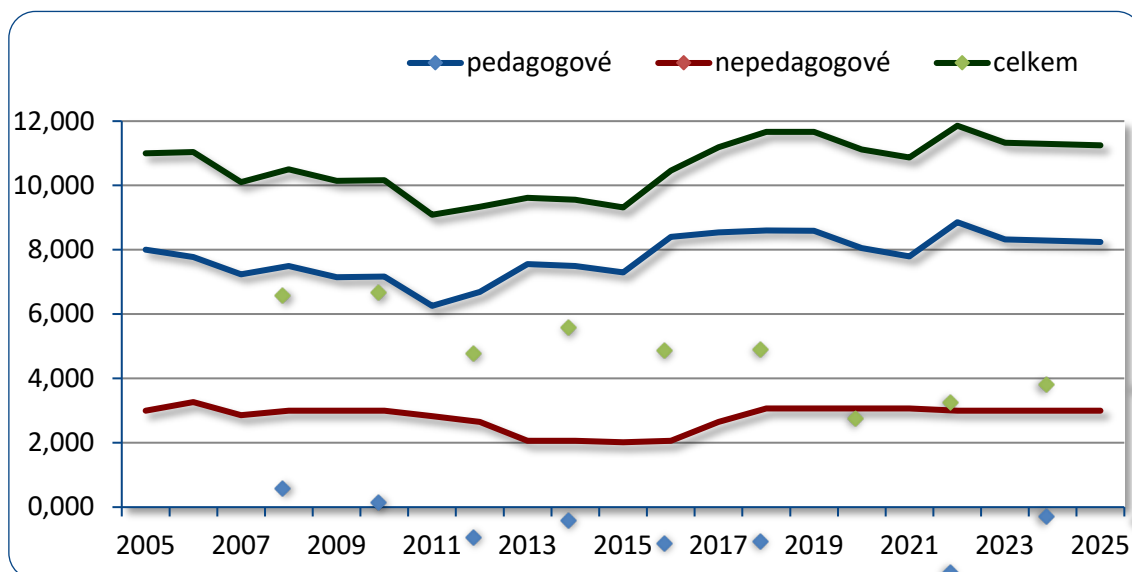
### A.1. Charakteristika zařízení

<b>Název zařízení</b>	
Pedagogicko-psychologická poradna, Bruntál, příspěvková organizace	
	
<b>Sídlo</b>	
Krnovská 998/9, 792 01 Bruntál	
<b>Ředitel zařízení</b>	<b>Právní forma</b>
Mgr. Miroslav Piňos	příspěvková organizace
<b>IČ</b>	<b>Identifikátor zařízení</b>
60802774	600034739
<b>Zřizovatel</b>	
Moravskoslezský kraj, 28. října 117, 702 18 Ostrava  (zřizovací listina ZL/250/2001 v úplném platném znění vydána na základě usnesení zastupitelstva kraje č. 25/2451 ze dne 5. 9. 2014)	
<b>Zápis právnické osoby do rejstříku škol a školských zařízení</b>	
Rozhodnutí Krajského úřadu Moravskoslezského kraje č.j. 28196/2005/ŠMS/KrI/0001 s účinností od 1. 1. 2006.	
<b>Součásti zařízení</b>	
pracoviště Bruntál, Krnovská 998/9, 792 01 (ředitelství)	
pracoviště Krnov, Soukenická 137/27, 794 01 (odl. pracoviště)	
<b>Kontaktní údaje</b>	
tel.: 554 714 724 (Bruntál)	e-mail: info@pppbruntal.cz
554 612 395 (Krnov)	el. podatelna: PPPBr@po-msk.cz
ID DS: 585jqap	www: www.pppbruntal.cz



## A.2. Personální zajištění - pracovní tým

Přehled zaměstnanců zařízení (přepočten výše úvazků za rok 2025)					
	celkem osob	vysokoškolské vzdělání		úplné střední a vyšší vzdělání	výše úvazků
		psycholog	speciální pedagog		
psycholog <sup>1)</sup>	4	4			3,049
speciální pedagog	4		4		3,997
metodik prevence <sup>2)</sup>	2	2			1,200
sociální pracovníce	1			1	1,000
účetní	1			1	1,000
administrativa	1			1	1,000
<b>celkem<sup>3)</sup></b>	<b>13</b>	<b>6</b>	<b>4</b>	<b>3</b>	<b>11,246</b>



<sup>1)</sup> Včetně ředitele zařízení

<sup>2)</sup> Včetně účelové dotace zřizovatele na posílení pracovní pozice metodika prevence (úvazek 0,400).

<sup>3)</sup> V přehledu není uvedena pracovní pozice uklízečky - zaměstnanec na DPP (přepočteny úvazek 0,033).



## B. VYHODNOCENÍ PLNĚNÍ ÚKOLŮ, PRO KTERÉ BYLA PŘÍSPĚVKOVÁ ORGANIZACE ZŘÍZENÁ

Konkretizace poskytovaných služeb (standardní činnosti, komplexní nebo zaměřená diagnostika, psychologická a speciálně pedagogická intervence, prevence společensky nežádoucích jevů a rizikového chování, informační a metodická činnost a příprava podkladů pro vzdělávací opatření apod.) je podrobně analyzována ve „[Výroční zprávě o činnosti za školní rok 2024/2025](#)“.

Pedagogicko-psychologická poradna (dále „poradna“) zajišťuje spektrum psychologických a speciálně pedagogických služeb, které jsou stanoveny vyhláškou č. 73/2005 Sb., o poskytování poradenských služeb ve školách a školských poradenských zařízeních, v platném znění. Poradenské služby jsou poskytovány dětem, žákům, studentům, jejich zákonným zástupcům a pedagogickým pracovníkům škol a školským zařízením (dále jen „klient“).

Poradna poskytuje bezplatně standardní poradenské služby uvedené v příloze číslo 1 výše uvedené vyhlášky, a to na žádost žáků, jejich zákonných zástupců, škol nebo školských zařízení. Podmínkou poskytnutí poradenské služby je písemný souhlas žáka, v případě nezletilého žáka písemný souhlas jeho zákonného zástupce. Souhlasu zákonného zástupce není třeba v případech stanovených zvláštními právními předpisy.

Klient je vždy předem informován o povaze, rozsahu, trvání, cílech a postupech nabízených poradenských služeb, o všech předvídatelných rizicích a nevýhodách, které mohou vyplynout z poskytované poradenské služby, prospěchu, který je možné očekávat, i možných následcích toho, když poradenská služba nebude poskytnuta.

Obecným obsahem poradenských služeb je tedy činnost přispívající zejména:

- k vytváření vhodných podmínek pro zdravý tělesný, psychický a sociální vývoj žáků, pro rozvoj jejich osobnosti před zahájením vzdělávání a v průběhu vzdělávání,
- k naplňování vzdělávacích potřeb a rozvíjení schopností, dovedností a zájmů před zahájením a v průběhu vzdělávání,
- k prevenci a řešení výukových a výchovných obtíží, sociálně patologických jevů (zejména šikany a jiných forem agresivního chování, zneužívání návykových látek) a dalších problémů



souvisejících se vzděláváním a s motivací k překonávání problémových situací,

- k vytváření vhodných podmínek, forem a způsobů integrace žáků se zdravotním postižením,
- k vhodné volbě vzdělávací cesty a pozdějšího profesního uplatnění,
- k vytváření vhodných podmínek, forem a způsobů práce pro žáky, kteří jsou příslušníky národnostních menšin nebo etnických skupin,
- k vytváření vhodných podmínek, forem a způsobů práce pro žáky nadané a mimořádně nadané,
- k rozvíjení pedagogicko-psychologických a speciálně pedagogických znalostí a profesních dovedností pedagogických pracovníků ve školách a školských zařízeních,
- ke zmírňování důsledků zdravotního postižení a prevenci jeho vzniku.

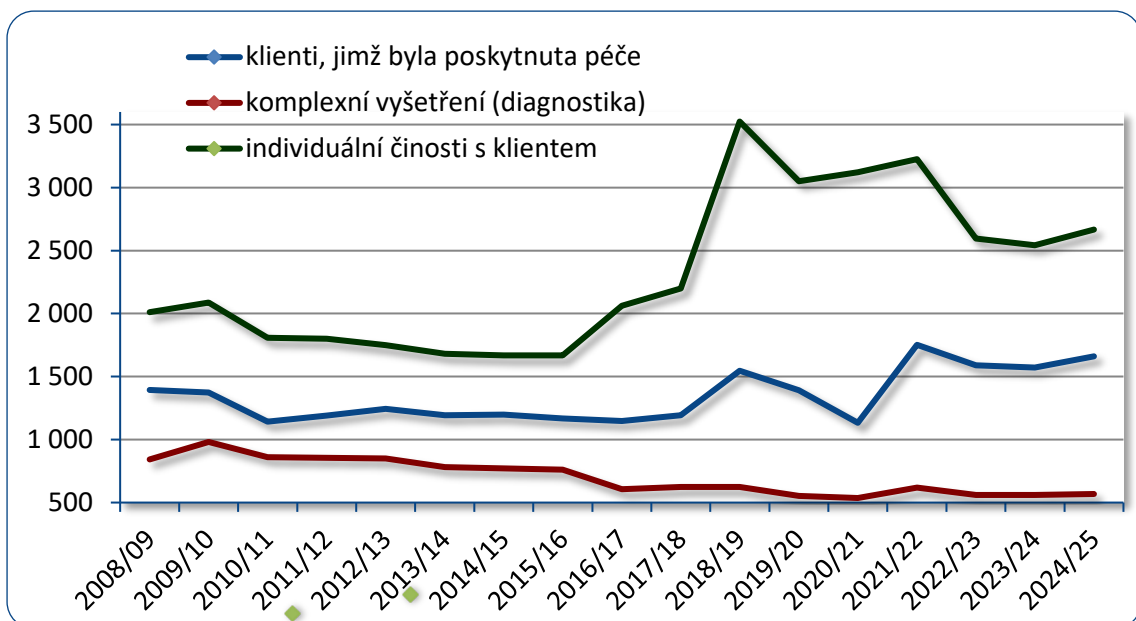
Činnost poradny se uskutečňuje ambulantně na pracovišti poradny a návštěvami zaměstnanců ve školách a školských zařízeních. Přitom poradna:

- zjišťuje pedagogicko-psychologickou připravenost žáků na povinnou školní docházku a vydává o ní odborný posudek,
- doporučuje zákonným zástupcům a řediteli školy zařazení žáka do příslušné školy a třídy a vhodnou formu jeho vzdělávání,
- spolupracuje při přijímání žáků do škol; provádí psychologická a speciálně pedagogická vyšetření pro zařazení žáků do škol, tříd, oddělení a studijních skupin s upravenými vzdělávacími programy pro žáky se zdravotním postižením,
- zjišťuje speciální vzdělávací potřeby žáků ve školách, které nejsou samostatně zřízené pro žáky se zdravotním postižením, a vypracovává odborné posudky a návrhy opatření pro školy a školská zařízení na základě výsledků psychologické a speciálně pedagogické diagnostiky,
- poskytuje poradenské služby žákům se zvýšeným rizikem školní neúspěšnosti nebo vzniku problémů v osobnostním a sociálním vývoji, jejich zákonným zástupcům a pedagogickým pracovníkům vzdělávajícím tyto žáky, poskytuje poradenské služby zaměřené na vyjasňování osobních perspektiv žáků,



- poskytuje metodickou podporu škole,
- prostřednictvím metodika prevence zajišťuje prevenci společensky nežádoucích jevů, monitoring třídních vztahů, realizaci preventivních aktivit a koordinaci školních metodiků prevence.

<b>Klienti, jimž byla poskytnuta přímá péče</b>							
	2018/19	2019/20	2020/21	2021/22	2022/23	2023/24	2024/25 <sup>4)</sup>
mateřské školy	226	217	223	344	226	214	220
základní školy <sup>5)</sup>	1 101	987	721	1 130	1 109	1 090	1 151
střední školy	208	172	183	249	229	230	258
vyšší odborné školy	0	0	0	0	0	0	0
školsky nezařazení	11	6	6	29	24	38	32
<b>sumarizace</b>	<b>1 547</b>	<b>1 391</b>	<b>1 133</b>	<b>1 752</b>	<b>1 589</b>	<b>1 572</b>	<b>1 661</b>



Pozn.: Ve školním roce 2024/2025 nebyly do reálných klientů, jimž byla poskytnuta péče a do výkonové složky „individuální činnosti s klientem“ zakalkulovány aktivity metodika prevence (mapování sociálních vztahů ve třídách, screeningové metody, individuální poradenství atd.).

<sup>4)</sup> dle statistického výkazu Z 23-01 ke dni 30. 9. 2025

<sup>5)</sup> včetně přípravných tříd při základních školách a tříd nižšího stupně víceletých gymnázií



Výrazně převažující činností PPP je tedy psychologická a speciálně pedagogická diagnostika zaměřená na zjišťování příčin a širších souvislostí obtíží a problémů v individuálním vývoji dětí a žáků; poskytování odborných konzultací a porad žákům, jejich rodičům a pedagogickým pracovníkům v otázkách vývoje, výchovy a vzdělávání dětí a žáků a při utváření jejich životní dráhy; zajišťování a organizace nápravné péče o žáky se specifickými poruchami učení a chování a jinými školními obtížemi; příprava podkladů pro integraci nebo ke správním rozhodnutím o zařazení či přeřazení žáků do speciálních škol a specializovaných tříd a pomoc učitelům při přípravě vzdělávacích programů pro tyto žáky; organizace kursů pro další vzdělávání pedagogických pracovníků a metodické vedení výchovných poradců. Tyto odborné aktivity pomáhají předcházet školním selháním a vzniku nežádoucích jevů v sociálním vývoji žáků, případně zmírňovat či odstraňovat rizika těchto jevů.



## C. ROZBOR HOSPODAŘENÍ PŘÍSPĚVKOVÉ ORGANIZACE

Organizace ve svém hospodaření **održela všechny stanovené závazné ukazatele rozpočtu.**

### 1. Výnosy, náklady a výsledek hospodaření, návrh na rozdělení zlepšeného výsledku hospodaření<sup>6)</sup>

#### 1.1 Náklady v hlavní činnosti

*(analýza čerpání prostředků hodnoceného roku, rozbor položek, které se významně podílejí na celkové výši výdajů - energie, opravy, služby, materiálové náklady, hodnocení alespoň meziročního vývoje jednotlivých nákladů včetně komentáře a interpretace změnových indexů - u významnějších položek je vhodné hodnotit i víceletý vývoj nákladů).*

#### Přímé náklady na vzdělávání

Přímé náklady **ÚZ 33353** byly využity v souladu s účelovostí ve výši **8 628 750,- Kč** a to:

- a) **Mzdové náklady** - výše poskytnutých mzdových prostředků odpovídala potřebám organizace a byla v souladu s platovým zařazením zaměstnanců - platy zaměstnanců celkem **6 231 719,- Kč** a OON **19 800,- Kč**. Náhrady mezd za pracovní neschopnost zaměstnanců byly vyplaceny ve výši **91 571,- Kč**.
- b) **Zákonné odvody a zákonné pojištění** - výše poskytnuté dotace odpovídala potřebám zákonných odvodů z mezd zaměstnanců - celkem **2 187 258,- Kč**.
- c) **Cestovní náklady** - hrazeny ve výši **35 714,- Kč**.
- d) **Další vzdělávání zaměstnanců** - náklady na další vzdělávání zaměstnanců byly hrazeny ve výši **62 688,- Kč** a vzdělávání probíhalo dle plánu vzdělávání - byly preferovány krátkodobé vzdělávací akce pro pedagogické pracovníky (akreditované MŠMT) realizované vzdělávacími zařízeními (NPI ČR Praha, KVIC Nový Jičín ...) i pro ostatní zaměstnance (sociální pracovníce).
- c) **Knihy a odborné časopisy** - hrazen nákup ve výši **0,- Kč**.

<sup>6)</sup> viz. příloha - tab. č. 1



### Příspěvek na provoz (neinvestiční příspěvek zřizovatele)

Příspěvek na provoz (ÚZ) ve výši **774 tis. Kč** (ve srovnání s rokem 2024 navýšen o 30,00 tis. Kč) byl oprávněně využit v souladu s jejich účelovostí. Převážná část provozních nákladů byla využita na periodické platby za služby:

- účelový neinvestiční příspěvek energie (ÚZ 200): **245 tis. Kč** (ve srovnání s rokem 2024 snížen o 35,88 tis. Kč), vyčerpán v přidělené výši,
- nájemné: **0,00 Kč** (obě pracoviště organizace sídlí ve „výpůjčce“ v budovách organizací zřizovaných Moravskoslezským krajem),
- telekomunikace a poštovné: **23,47 tis. Kč** (snížení o 0,55 tis. Kč ve srovnání s rokem 2024),
- nákup DHIM: **123,80 tis. Kč** (oproti roku 2024 zvýšení o 76,52 tis. Kč) - nákup vybavení kanceláří a revitalizace ICT,
- opravy a udržování - **24,96 tis. Kč** (oproti roku 2024 snížení o 35,14 tis. Kč) - oprava a běžná údržba ICT techniky (víceúčelové kopírovací zařízení) a služebního vozidla.

### 1.2 Výnosy v hlavní činnosti

*(v členění na státní rozpočet, rozpočet zřizovatele, další poskytnuté dotace dle jednotlivých účelových znaků, vyhodnocení jejich čerpání, informace o případné výši nedočerpaných prostředků a důvodech jejího nevyčerpání, vlastní příjmy bez DČ, vč. rozboru a hodnocení možnosti jejich opakování a vývoje v dalších letech)*

Výnosy ve výši **10 145,33 tis. Kč** tvořily v hlavní činnosti

- poskytnutý neinvestiční příspěvek z rozpočtu Moravskoslezského kraje (provozní náklady, účelový příspěvek na energie, účelový příspěvek na krytí odpisů dlouhodobého hmotného a nehmotného majetku a účelový příspěvek na systémovou podporu metodiků prevence PPP) ve výši **1 406,18 tis. Kč**,
- dotace ze státního rozpočtu (přímé výdaje na vzdělávání) ve výši **8 628,75 tis. Kč** a
- ostatní zdroje (úroky z bankovního účtu) ve výši **110,40 tis. Kč**.



### 1.3 Výnosy z vlastní činnosti a výsledek hospodaření

(rozběr dosažení výsledku hospodaření v hlavní a doplňkové činnosti včetně komentáře, informace o jeho krytí, návrh na rozdělení do peněžních fondů organizace)

#### Výnosy z vlastní činnosti

Organizace neměla v roce 2025 žádné příjmy z vlastní činnosti.

Organizace nerealizovala doplňkovou ani hospodářskou činnost z důvodu vytížení všech zaměstnanců v rámci standardních aktivit.

#### Výsledek hospodaření

Hospodářský výsledek organizace z hlavní činnosti: **48 041,58 Kč** byl vytvořen vlastními zdroji - úroky z běžného bankovního účtu díky zapojení organizace do fiktivního cash-poolingu.

Hospodářský výsledek bude po schválení zřizovatelem využit na posílení rezervního fondu a fondu odměn organizace<sup>7)</sup>.

---

<sup>7)</sup> viz. přílohy - tab. Výsledek hospodaření vč. rozdělení do fondů za rok 2025



## 2. Čerpání účelových dotací

(ve členění dle jednotlivých poskytovatelů a účetních znaků, včetně vyhodnocení jejich čerpání a informací o případné nedočerpané výši a důvodech nevyčerpání)

### 2.1 Čerpání účelových dotací z rozpočtu zřizovatele

V roce 2025 byly organizaci poskytnuty z rozpočtu zřizovatele následující účelové dotace:

- ÚZ 205 - účelové prostředky na krytí odpisů dlouhodobého majetku: **42 000,- Kč**,
- ÚZ 200 - účelové prostředky na energie: **245 000,- Kč**,
- ÚZ 143 - účelové prostředky na systémovou podporu metodiků prevence: **277 780,- Kč**.
- ÚZ 131 - účelové prostředky RgŠ - odměny za implementaci jednotného personálního a mzdového systému (JPMS): **67 400,- Kč**.

### 2.2 Čerpání účelových dotací ze státního rozpočtu v členění dle jednotlivých účelových znaků

- ÚZ 33353 - Přímé náklady na vzdělávání: **8 628 750,- Kč**, z toho
  - platy: **6 231 719,- Kč**,
  - náhrada za dočasnou pracovní neschopnost: **91 571,- Kč**,
  - OON: **19 800,- Kč**,
  - ostatní náklady (odvody, FKSP, ostatní neinvestiční výdaje): **2 285 660,- Kč**.



### 3. Mzdové náklady, průměrný plat

(v návaznosti na počet zaměstnanců a zdroje financování; hodnocení alespoň meziročního vývoje; přehled o zahraničních pracovních cestách)

#### 3.1 Mzdové náklady, zaměstnanci, průměrný plat<sup>8)</sup>

##### a. Mzdové prostředky organizace (včetně účelových dotací)

Mzdové prostředky	<b>8 875 528,00 Kč</b>
z toho: platy zaměstnanců	6 487 182,00 Kč
OON	19 800,00 Kč
PN	91 571,00Kč
zákonné odvody (pojistné + FKSP)	2 276 975,00 Kč

##### b. Mzdové podmínky stálých zaměstnanců (průměrný plat)

Celkový počet zaměstnanců		Počet pedagogických pracovníků		Průměrná výše měsíční mzdy pedagogických pracovníků	
2024	2025	2024	2025	2024	2025
<b>13 / 11,286</b>	<b>13 / 11,246</b>	<b>10 / 8,286</b>	<b>10 / 8,246</b>	<b>50 930,00</b>	<b>52 733,00</b>

Průměrná výše měsíční mzdy ostatních pracovníků <sup>9)</sup>		Průměrná měsíční výše nenárokové složky mzdy pedagogických pracovníků		Průměrná měsíční výše nenárokové složky mzdy ostatních pracovníků	
2024	2025	2024	2025	2024	2025
<b>37 666,00</b>	<b>35 255,00</b>	<b>7 221,00</b>	<b>8 503,00</b>	<b>6 042,00</b>	<b>6 706,00</b>

<sup>8)</sup> Včetně účelové dotace zřizovatele na posílení pracovní pozice metodika prevence.

<sup>9)</sup> Snížení díky dlouhodobé PN.



**c. Počty zaměstnanců (počet osob / přepočtených pracovníků)****Stálí zaměstnanci (pracovní smlouvy)**

	2023	2024	2025
<b>Pedagogických pracovníků:</b>	<b>9 / 8,325</b>	<b>10 / 8,286</b>	<b>10 / 8,246</b>
z toho: psycholog (vto. ředitele)	4 / 3,940	4 / 3,186	4 / 3,049
speciální pedagog	4 / 3,585	4 / 4,000	4 / 3,997
metodik prevence	1 / 0,800	2 / 1,101	2 / 1,200
<b>Ostatních pracovníků:</b>	<b>3 / 3,000</b>	<b>3 / 3,000</b>	<b>3 / 3,000</b>
z toho: sociální pracovník	1 / 1,000	1 / 1,000	1 / 1,000
ostatní (správní a THP)	2 / 2,000	2 / 2,000	2 / 2,000
<b>Stálých zaměstnanců celkem:</b>	<b>12 / 11,325</b>	<b>13 / 11,286</b>	<b>13 / 11,246</b>

**Externí zaměstnanci (dohody o pracích konaných mimo pracovní poměr)**

	2023	2024	2025 <sup>10)</sup>
<b>Pedagogických pracovníků celkem:</b>	<b>0 / 0,000</b>	<b>0 / 0,000</b>	<b>0 / 0,000</b>
<b>Ostatních pracovníků celkem:</b>	<b>1 / 0,066</b>	<b>1 / 0,066</b>	<b>1 / 0,033</b>
z toho: ostatní (THP - úklid)	1 / 0,066	1 / 0,066	1 / 0,033
<b>Externích zaměstnanců celkem:</b>	<b>1 / 0,066</b>	<b>1 / 0,066</b>	<b>1 / 0,033</b>

**d. Odborná způsobilost pracovníků vyjádřená v %**

2023	2024	2025
<b>100,00 %</b>	<b>100,00 %</b>	<b>100,00 %</b>

<sup>10)</sup> Pracovní místo uklízečky (DPP) bylo od poloviny roku 2025 nahrazeno placenou externí úklidovou službou..



**e. Absolventi, kteří nastoupili na zařízení**

2023	2024	2025
1	0	0

**f. Počet pedagogických pracovníků, kteří nastoupili nebo odešli**

	2023		2024		2025	
Nastoupili	0		1		0	
Odešli	<i>na jiné zařízení</i>	<i>mimo školství</i>	<i>na jiné zařízení</i>	<i>mimo školství</i>	<i>na jiné zařízení</i>	<i>mimo školství</i>
	0	1	0	0	0	0

**g. Počet zaměstnanců v důchodovém věku**

2023	2024	2025
0	1	1

**3.2 Zahraniční pracovní cesty**

V roce 2025 neproběhla zahraniční pracovní cesta.



#### 4. Komentář k přehledu o plnění plánu hospodaření<sup>11)</sup>

(v případě, že rozdíl mezi schváleným plánem a skutečností činí více/méně než 10 %)

Tvorba plánu hospodaření na rok 2025 proběhla dle ukazatelů předchozího kalendářního roku 2024. V průběhu roku 2025 potom došlo k následujícím rozdílům mezi schváleným plánem hospodaření a skutečností:

501 - Spotřeba materiálu -56,71 %

Rozdíl (úspora) mezi schváleným plánem hospodaření a skutečností ve výši -170,12 tis. Kč byl zapříčiněn nižší potřebou nákupu kancelářských potřeb a dalšího spotřebního materiálu (zejména nákladné tonery), učebních pomůcek a snížením nákladů na nákup pohonných hmot v hodnoceném roce.

511 - Opravy a udržování -37,59 %

Výchozím údajem plánu byly náklady na opravy a údržbu výpočetní a kopírovací techniky v roce 2024. Vzhledem ke skutečným celkovým nákladům na nezbytné opravy a údržbu v roce 2025 došlo ke snížení tohoto ukazatele o částku 15,04 tis. Kč.

518 - Ostatní služby -19,75 %

Ve srovnání s plánem hospodaření došlo ke snížení tohoto ukazatele o částku -59,25 tis. Kč. Plán hospodaření ve výhledu předpokládal (s ohledem na rok 2024) vyšší náklady za licenční poplatky (software), za služby správy webu, elektrorevize a servis elektronického zabezpečovacího systému.

527 - Zákonné sociální náklady +142,16 %

Ve srovnání s plánem hospodaření došlo reálně ke zvýšení tohoto ukazatele o částku 193,36 tis. Kč v souvislosti s výší úhrad za vzdělávání zaměstnanců (terapeutické výcviky apod.)

538 - Jiné daně a poplatky +100,00 %

Ve srovnání s plánem hospodaření došlo k navýšení o částku 2,84 tis. Kč. Jedná se o úhradu dálniční známky na rok 2025.

<sup>11)</sup> viz. přílohy - tab. č. 2



**558 - Náklady z dlouhodobého drobného majetku +60,01 %**

Příčinou meziročního navýšení těchto nákladů o 69,03 tis. Kč bylo oproti předpokladu pořízení nezbytného dovybavení kancelářským nábytkem a výpočetní technikou (notebook) v rámci finalizace revitalizace ICT obou pracovišť.

**591 - Daň z příjmů +22,33 %**

Příčinou meziročního navýšení tohoto ukazatele o částku 4,23 tis. Kč bylo zdanění úroků na běžném bankovním účtu organizace díky zapojení organizace do fiktivního cash-poolingu.

**662 - Úroky +22,33 %**

Navýšení úroků na běžném bankovním účtu organizace ve výši 472,44 tis. Kč díky zapojení organizace do fiktivního cash-poolingu.

*Upřesnění: Některé ostatní ukazatele plnění plánu hospodaření, které vykazují rozdíl mezi schváleným plánem a skutečností více/méně než 10 %, nejsou okomentovány - reálná výše finančních prostředků je zanedbatelná.*



## 5. Péče o spravovaný majetek

(investiční činnost, údržba a opravy, majetek včetně informace o jeho inventarizaci, informace o pronájmech svěřeného nemovitého majetku - v souladu s údaji zadanými v elektronické databázi FAMA - a o případných pojistných událostech)

### 5.1 Informace o nemovitém majetku ve správě organizace

Ve správě organizace není žádný nemovitý majetek.

Obě pracoviště organizace sídlí v budovách v majetku Moravskoslezského kraje na základě smlouvy o výpůjčce uzavřené se správcem majetku (budov) a to:

- Střední odbornou školou, Bruntál, p.o., IČ: 13643479, se sídlem Krnovská 998/9, 792 01 Bruntál (pracoviště organizace v budově na téže adrese) a
- Střední školou průmyslovou, Krnov, p.o., IČ: 00846279, se sídlem Soukenická 2458/21C, 794 01 Krnov (pracoviště organizace v budově na adrese Soukenická 137/27, Krnov).

### 5.2 Investiční činnost, oprava a údržba majetku

Organizace v roce 2025 nerealizovala žádný investiční záměr. Drobná údržba majetku je prováděna průběžně dle potřeby a technického stavu jednotlivých zařízení.

### 5.3 Informace o pojištění majetku a pojistných událostech

Ochrana majetku organizací zřizovaných Moravskoslezským krajem je před jeho poškozením, zničením, ztrátou či odcizením zabezpečována prostřednictvím pojišťovacích společností. Od roku 2011 kraj centrálně pojišťuje nejen nemovitý, ale také movitý majetek včetně vozidel a pojištění odpovědnosti za škodu či újmu. Současnými pojistiteli jsou Generali Česká pojišťovna a. s. a Kooperativa pojišťovna, a. s., Vienna Insurance Group. V roce 2025 nedošlo u organizace k žádné pojistné události.



#### 5.4 Inventarizace majetku

Inventarizace majetku je vedena dle příslušných opatření Ministerstva financí ČR (postupy účtování pro příspěvkové organizace) a dle zákona č. 563/1991 Sb., ve znění pozdějších předpisů. Inventura pokladní hotovosti je prováděna čtvrtletně, fyzická inventura majetku organizace proběhla k 31. 12. 2025. V rámci fyzické inventarizace byl majetek zkontrolován dle inventárních čísel. Skutečné stavy byly zaznamenány v inventarizačních soupisech a ve zpracovaném protokolu.

#### Stav jednotlivých účtů

<i>položka</i>	<i>konečný stav (Kč)</i>
Účet 013000 Software	163 442,20
Účet 028000 DHIM nad 3 000,- Kč	1 959 451,83
Účet 028001 Diagnostické metody nad 3 000,- Kč	518 272,00
Účet 028002 DHIM - učební pomůcky nad 3000,-Kč	44 290,62
Účet 901000 DNIM do 3 000,- Kč	33 362,00
Účet 902000 DHIM do 3 000,- Kč	377 864,32
Účet 902001 DHIM knihy	107 464,43
Účet 902002 Diagnostické metody do 3 000,- Kč	88 280,15
Účet 902003 Učební pomůcky do 3 000,- Kč	32 733,72
Účet 902004 Odborné časopisy	4 776,00



**Operativní a účetní evidence (dle inventárních seznamů)**

<i>položka</i>	<i>celkový stav (Kč)</i>
Inventární seznam DHIM do 3.000,- (úč. 902000)	377 864,32
Inventární seznam DHIM nad 3.000,- (úč. 028000)	1 959 451,83
Inventární seznam knih (uč. 902001)	107 464,43
Inventární seznam diagnostických metod do 3.000,- (úč. 902002)	88 280,15
Inventární seznam diagnostických metod nad 3.000,- (úč. 028001)	518 272,00
Inventární seznam DNIM (software) do 3.000,- (úč. 901000)	33 362,00
Inventární seznam DNIM (software) nad 3.000,- (úč. 013000)	163 442,20
Inventární seznam učební pomůcky do 3.000,- (úč. 902003)	32 733,72
Inventární seznam učební pomůcky nad 3.000,- (úč. 028002)	44 290,62
Odborné časopisy (úč. 902004)	4 776,00

**Kalkulace**

<i>účetní evidence DHIM (číslo účtu)</i>	<i>stav (Kč)</i>
028000 DHIM nad 3 000,-Kč	1 959 451,83
028001 DHIM diag. metody nad 3000,-	518 272,00
028002 DHIM učební pomůcky nad 3000	44 290,62
<i>Celkem:</i>	<b>2 522 014,45</b>
<i>operativní evidence DHIM (inv. seznamy)</i>	<i>stav (Kč)</i>
DHIM nad 3.000,-	1 959 451,83
Diagnostické metody nad 3.000,-	518 272,00
Učební pomůcky nad 3.000,-	44 290,62
<i>Celkem:</i>	<b>2 522 014,45</b>



<i>účetní evidence DNIM (číslo účtu)</i>	<i>stav (Kč)</i>
901000 DNIM do 3 000,- Kč	33 362,00
<i>Celkem:</i>	<b>33 362,00</b>
<i>operativní evidence DNIM (inv. seznamy)</i>	<i>stav (Kč)</i>
DNIM (software) do 3.000,-	33 362,00
<i>Celkem:</i>	<b>33 362,00</b>
<i>účetní evidence DNIM (číslo účtu)</i>	<i>stav (Kč)</i>
013000 Software	163 442,20
<i>Celkem:</i>	<b>163 442,20</b>
<i>operativní evidence DNIM (inv. seznamy)</i>	<i>stav (Kč)</i>
DNIM (software) nad 3.000,-	163 442,20
<i>Celkem:</i>	<b>163 442,20</b>
<i>účetní evidence DHIM (číslo účtu)</i>	<i>stav (Kč)</i>
902000 DHIM do 3 000,- Kč	377 864,32
902001 Knihy	107 464,43
902002 Diagnostické met. do 3000,-	88 280,15
902003 DHIM učební pomůcky do 3000,-	32 733,72
902004 Odborné časopisy	4 776,00
<i>Celkem:</i>	<b>611 118,62</b>
<i>operativní evidence DHIM (inv. seznamy)</i>	<i>stav (Kč)</i>
DHIM do 3.000,-	377 864,32
Knihy	107 464,43
Diagnostické metody do 3 000,-	88 280,15
Učební pomůcky do 3 000,-	32 733,72
Odborné časopisy	4 776,00
<i>Celkem:</i>	<b>611 118,62</b>



**Fyzická inventarizace HIM**

<i>Položka</i>	<i>konečný stav (Kč)</i>
Účet 022000 Samostatné movité věci Bruntál	606 381,50
Účet 022001 Samostatné movité věci Krnov	67 034,00
<i>Celkem:</i>	<b>673 415,50</b>

Fyzický stav HIM dle evidence k 31. 12. 2025 = **673 415,50 Kč**.

HIM má přidělena inventární čísla, **fyzický i účetní stav HIM je shodný s vedenou evidencí.**

**5.5 Vyřazení a převod majetku****Vyřazení a fyzická likvidace neupotřebitelného majetku**

Za účelem vyřazení zastaralého, poškozeného (neopravitelného) a nepoužitelného majetku a zajištění BOZP všech pracovníků byla likvidační komisí provedena fyzická likvidace nepoužitelného majetku. Inventarizační komisi bylo předloženo vnitřní nařízení ředitele č. 02/2025 ze dne 15. 2. 2025 a č. 04/2025 ze dne 16. 11. 2025 - Posouzení možnosti vyřazení a provedení fyzické likvidace majetku:

<i>položka</i>	<i>kusů</i>	<i>pořizovací cena (Kč)</i>
I. HIM (účetní evidence)	<b>1</b>	51 185,00
II. DHIM do 3 tis. Kč (operativní evidence)	<b>28</b>	38 153,70
III. DHIM nad 3 tis. Kč (účetní evidence)	<b>11</b>	140 890,40
IV. DHIM diag. metody do 3 tis. Kč (operativní evidence)	<b>25</b>	26 893,20
V. DHIM diag. metody nad 3 tis. Kč (účetní evidence)	<b>6</b>	49 796,90
VI. DNIM do 3 tis. Kč (operativní evidence)	<b>3</b>	6 216,63
<i>Rekapitulace: operativní evidence:</i>	<b>56</b>	<b>71 263,53</b>
<i>účetní evidence:</i>	<b>18</b>	<b>241 872,30</b>
<i>Sumarizace:</i>	<b>74</b>	<b>313 135,83</b>



*Odůvodnění: Dle zjištění inventarizační komise byl majetek likvidační komisí přezkoumán se závěrem, že jde o majetek, který je zastaralý, rozsáhlým poškozením a opotřebením znehodnocený, nepoužitelný a jeho technický stav, který by mohl ohrozit bezpečnost práce zaměstnanců, nedovoluje vhodnou opravu a následné další využití. Nefunkčnost a potřeba likvidace je u části majetku (elektro výrobky) doložena stanovisky odborného revizního technika elektrických zařízení - Petr Hradil - Elikon, Zámecké náměstí 3, Bruntál.*

*Likvidační komise provedla fyzickou likvidaci majetku dne 28. 2. 2025 a 3. 12. 2025 (elektro na základě stanoviska odborného revizního technika). Způsob provedení likvidace byl proveden dle legendy likvidačního protokolu a fyzická likvidace byla inventarizační komisí doložena protokolem o fyzické likvidaci majetku č. 1/2025 ze dne 28. 2. 2025 a č. 2/2025 ze dne 5. 12. 2025.*

#### **5.6 Informace o pronájmech svěřeného nemovitého majetku**

Jelikož organizace nedisponuje svěřeným nemovitým majetkem, tento ani nepronajímá.



## 6. Vyhodnocení přínosu doplňkové činnosti<sup>12)</sup>

*(dle jednotlivých okruhů doplňkové činnosti v návaznosti na zřizovací listinu - jednotlivé okruhy hodnoceny samostatně, tzn. náklady, výnosy, výsledek hospodaření, přínos pro organizaci ...)*

Organizace nerealizovala žádnou doplňkovou ani hospodářskou činnost z důvodu maximálního vytížení všech zaměstnanců v rámci stanovených standardních činností školského poradenského zařízení. Vzhledem k personálnímu zajištění (stanovenému limitu počtu zaměstnanců) organizace je při tomto stavu personálních kapacit vers. plnění standardních činností školského poradenského zařízení aktuální prognóza realizace doplňkové činnosti i v následujících letech nereálná.

---

<sup>12)</sup> viz. přílohy - tab. č. 6



## 7. Peněžní fondy<sup>13)</sup>

(fond odměn, rezervní fond, investiční fond a FKSP - údaje o stavech, tvorbě, čerpání a krytí jednotlivých peněžních fondů atd.)

**Fond investic** (416) - fond byl v roce 2025 tvořen byl přidělem z odpisů dlouhodobého majetku (sanováno účelovým příspěvkem zřizovatele) ve výši 42,27 tis. Kč.

Počáteční stav fondu k 1. 1. 2025: **632,37 tis. Kč.**

Příděl do fondu z odpisů dlouhodobého majetku: **42,27 tis. Kč.**

Čerpání fondu: **0,00 Kč.**

Koncový stav investičního fondu k 31. 12. 2025: **674,63 tis. Kč.**

**Fond kulturních a sociálních potřeb** (412) - fond byl v roce 2025 tvořen odvody z mezd v souladu se zákonem č. 250/2000 Sb., o rozpočtových pravidlech územních rozpočtů, ve platném znění.

Počáteční stav fondu k 1. 1. 2025: **51,57 tis. Kč.**

Příděl do fondu na vrub nákladů činil v roce 2025: **65,80 tis. Kč.**

Využití fondu bylo realizováno v souladu s výše uvedenou legislativou a vnitřní směrnici organizace ve výši **91,60 tis. Kč**, a to:

- kultura, tělovýchova a sport akce: 12,00 tis. Kč,
- příspěvek na rekreační pobyt zaměstnanců: 22,60 tis. Kč,
- penzijní spoření a připojištění: 11,20 tis. Kč,
- příspěvek na stravování zaměstnanců: 19,84 tis. Kč,
- nepeněžní dary k životnímu jubileu: 5,00 tis. Kč,
- ostatní použití fondu: 20,96 tis. Kč.

Koncový stav fondu KSP k 31. 12. 2025 činil **29,12 tis. Kč.**

---

<sup>13)</sup> viz. přílohy - tab. č. 3



**Rezervní fond ze zlepšeného výsledku hospodaření (413)** - v roce 2025 proběhla tvorba rezervního fondu ve výši 137,69 tis. Kč ze zlepšeného výsledku hospodaření za rok 2025.

V průběhu roku 2025 nebyl rezervní fond čerpán.

Počáteční stav rezervního fondu (k 1. 1. 2025) **288,22 tis. Kč** / koncový stav rezervního fondu (k 31. 12. 2025) **425,91 tis. Kč**.

**Rezervní fond z ostatních titulů (414)** - v roce 2025 proběhla tvorba rezervního fondu ve výši 184,95 tis. Kč ze zůstatku uznatelných nákladů projektu OP J.A.K.

V průběhu roku 2025 nebyl rezervní fond čerpán.

Počáteční stav rezervního fondu (k 1. 1. 2025) **0,00 tis. Kč** / koncový stav rezervního fondu (k 31. 12. 2025) **184,95 tis. Kč**.

**Fond odměn (411)** - v roce 2025 proběhla tvorba fondu odměn ve výši 20,00 tis. Kč z výsledku hospodaření za rok 2025.

V průběhu roku 2025 nebyl fond odměn čerpán.

Počáteční stav rezervního fondu (k 1. 1. 2025) **9,40 tis. Kč** / koncový stav rezervního fondu (k 31. 12. 2025) **29,40 tis. Kč**.



## 8. Pohledávky a závazky organizace<sup>14)</sup>

(celkový objem pohledávek a závazků v návaznosti na výkazy, rozpis a vyčíslení nejvýznamnějších položek, vyhodnocení pohledávek po lhůtě splatnosti, příčiny jejich vzniku a návrh řešení)

### 1. Pohledávky organizace ke dni 31. 12. 2025

Pohledávky organizace (náklady příštích období) činily k 31. 12. 2025 **0,00 Kč**.

### 2. Závazky organizace ke dni 31. 12. 2025

#### a) dodavatelé (úhrada)

- 8 038,00 Kč (Střední škola průmyslová, Krnov, p.o.) - 5. 1. 2026,
- 436,57 Kč (T-Mobile ČR, a.s.) - 7. 1. 2026,
- 21 121,52 Kč (Střední odborná škola Bruntál, p.o.) - 5. 1. 2026,
- 6 000,00 Kč (Martin Orság) - 5. 1. 2026,
- 1 173,70 Kč (Aret Praha s.r.o.) - 7. 1. 2026,
- 600,00 Kč (Jan Komárek) - 5. 1. 2026,

#### b) zaměstnanci (úhrada)

- 331000 Mzdy XII/2025: 512 515,00 Kč - 12. 1. 2026,
- 336100 Sociální pojištění - mzdy XII/2025: 190 864,00 Kč - 12. 1. 2026,
- 337100 Zdravotní pojištění - mzdy XII/2025: 82 020,00 Kč - 12. 1. 2026,
- 342200 Zálohová daň - mzdy XII/2025: 52 142,00 Kč - 12. 1. 2026,

#### c) vratky

- 0 Kč.

#### c) dohadné účty pasivní

- účet 389000 Služby a energie pracoviště Bruntál XII/2025: 18 118,69 Kč - 28. 1. 2026,

---

<sup>14)</sup> viz. přílohy - tab. č. 5



- účet 389000 Hovorné pracoviště Bruntál XII/2025: 200,00 Kč - 28. 1. 2026,

Krátkodobé závazky organizace činily k 31. 12. 2025 celkem **893 229,48 Kč** a byly uhrazeny nejpozději ke dni 28. 1. 2026.



## D. VÝSLEDKY KONTROL

### 1. Inspekce provedená Českou školní inspekcí

V roce 2025 neproběhla inspekce prováděná Českou školní inspekcí.

### 2. Provedené vnější kontroly

Ve roce 2025 neproběhla u organizace žádná vnější kontrola.

## E. VYHODNOCENÍ PLNĚNÍ POVINNÉHO PODÍLU

Vzhledem k celkovému počtu zaměstnanců se na organizaci nevztahuje ustanovení § 81 zákona č. 435/2004 Sb., o zaměstnanosti, ve znění pozdějších předpisů.

## F. POSKYTOVÁNÍ INFORMACÍ

*(dle zákona č. 106/1999 Sb., o svobodném přístupu k informacím, ve znění pozdějších předpisů)*

Organizaci nebyla doručena ani předložená žádná žádost o poskytnutí informace žadateli na základě žádosti nebo zveřejněním dle tohoto zákona. Statutárním orgánem organizace nebylo vydáno žádné rozhodnutí, proti kterému by bylo možno podat odvolání.

Pro informování veřejnosti je v sídle organizace na požádání předložena dokumentace dle tohoto zákona (§ 5) s možností pořízení jejich kopii. Další informace o organizaci (včetně výroční zprávy o činnosti) jsou rovněž zveřejněny na [www.pppbruntal.cz](http://www.pppbruntal.cz).



## G. ZÁVODNÍ STRAVOVÁNÍ ZAMĚSTNANCŮ ORGANIZACE

*(způsobu zajištění stravování, informace o uzavřené smlouvě o závodním stravování, kalkulace výši stravného náklady organizace, příspěvek FKSP ...)*

Od roku 2021 je zaměstnancům v trvalém pracovním poměru poskytován příspěvek na stravování v peněžní formě (tzv. „stravenkový paušál“) ve výši 50,00 Kč zaměstnanec á 1 pracovní den (40,00 Kč hradí organizace, 10,00 Kč tvoří příspěvek z FKSP).

## H. TERMÍN A ZPŮSOB SEZNÁMENÍ ZAMĚSTNANCŮ SE ZPRÁVOU O ČINNOSTI

Zaměstnanci obou pracovišť byli s obsahem této zprávy o hospodaření za rok 2025 seznámeni distanční formou - online pracovní porada dne 30. 3. 2026. Zpráva je zveřejněna na internetových stránkách zřizovatele, na internetové prezentaci organizace a na obou pracovištích je od tohoto data zpráva přístupná k nahlédnutí v elektronické podobě včetně příloh (tabulkové části).



## I. PŘÍLOHY (TABULKOVÁ ČÁST)

1. *Tabulka č. 1 - Přehled nákladů, výnosů a výsledek hospodaření z hlavní a doplňkové činnosti*
2. *Tabulka č. 2 - Přehled o plnění plánu hospodaření*
3. *Tabulka č. 3 - Tvorba a použití peněžních fondů (EKO007)*
4. *Tabulka č. 5 - Stav pohledávek a pohledávek po lhůtě splatnosti (EKO002)*
5. *Tabulka č. 6 - Doplňková činnost (EKO003)*
6. *Tabulka - Zajištění finančních prostředků na krytí mezd včetně odvodů (SK405)*
7. *Tabulka - Výsledek hospodaření vč. rozdělení do fondů za rok 2025 (SK415)*
8. *Účetní závěrka*
  - *Rozvaha příspěvkové organizace k 31. 12. 2025*
  - *Výkaz zisku a ztráty příspěvkové organizace k 31. 12. 2025*
  - *Příloha příspěvkové organizace k 31. 12. 2025*

Zpracoval:

**Mgr. Miroslav Piňos**

ředitel

---

V Bruntále, dne 30. 3. 2026







## Přehled nákladů, výnosů a výsledek hospodaření z hlavní a doplňkové činnosti.

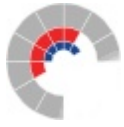
### 60802774 - Pedagogicko-psychologická poradna, Bruntál, příspěvková organizace za období 2025

Ukazatel	Předchozí rok			Hodnocený rok			Vývojový ukazatel		
	Hlavní činnost	Doplňková činnost	Celkem	Hlavní činnost	Doplňková činnost	Celkem	Hlavní činnost	Doplňková činnost	Index celkem v %
	1	2	3=2+1	4	5	6=5+4	7 = 4 - 1	8 = 5 - 2	9=(6-3)/3
<b>Náklady</b>	11 925 660,61	85 000,00	12 010 660,61	10 097 290,63	0,00	10 097 290,63	-1 828 369,98	-85 000,00	-15,93
<b>A.I. Náklady z činnosti</b>	11 816 393,74	85 000,00	11 901 393,74	10 074 106,15	0,00	10 074 106,15	-1 742 287,59	-85 000,00	-15,35
A.I. 1. Spotřeba materiálu (501)	439 861,11	0,00	439 861,11	129 883,67	0,00	129 883,67	-309 977,44	0,00	-70,47
A.I. 2. Spotřeba energie (502)	283 875,09	0,00	283 875,09	245 000,00	0,00	245 000,00	-38 875,09	0,00	-13,69
A.I. 8. Opravy a udržování (511)	64 609,00	0,00	64 609,00	24 964,00	0,00	24 964,00	-39 645,00	0,00	-61,36
A.I. 9. Cestovné (512)	86 746,00	0,00	86 746,00	65 260,60	0,00	65 260,60	-21 485,40	0,00	-24,77
A.I.12. Ostatní služby (518)	196 848,56	85 000,00	281 848,56	240 750,07	0,00	240 750,07	43 901,51	-85 000,00	-14,58
A.I.13. Mzdové náklady (521)	7 659 479,00	0,00	7 659 479,00	6 598 553,00	0,00	6 598 553,00	-1 060 926,00	0,00	-13,85
A.I.14. Zákonné sociální pojištění (524)	2 332 500,00	0,00	2 332 500,00	2 184 266,00	0,00	2 184 266,00	-148 234,00	0,00	-6,36
A.I.15. Jiné sociální pojištění (525)	30 608,00	0,00	30 608,00	26 922,00	0,00	26 922,00	-3 686,00	0,00	-12,04
A.I.16. Zákonné sociální náklady (527)	345 026,70	0,00	345 026,70	329 335,00	0,00	329 335,00	-15 691,70	0,00	-4,55
A.I.20. Jiné daně a poplatky (538)	2 300,00	0,00	2 300,00	2 840,00	0,00	2 840,00	540,00	0,00	23,48
A.I.28. Odpisy dlouhodobého majetku (551)	52 260,00	0,00	52 260,00	42 268,00	0,00	42 268,00	-9 992,00	0,00	-19,12
A.I.35. Náklady z drobného dlouhodobého majetku (558)	322 280,28	0,00	322 280,28	184 063,81	0,00	184 063,81	-138 216,47	0,00	-42,89
<b>A.II. Finanční náklady</b>	10 055,02	0,00	10 055,02	0,00	0,00	0,00	-10 055,02	0,00	-100,00
A.II. 3. Kurzové ztráty (563)	10 055,02	0,00	10 055,02	0,00	0,00	0,00	-10 055,02	0,00	-100,00
<b>A.V. Daň z příjmů</b>	99 211,85	0,00	99 211,85	23 184,48	0,00	23 184,48	-76 027,37	0,00	-76,63
A.V. 1. Daň z příjmů (591)	99 211,85	0,00	99 211,85	23 184,48	0,00	23 184,48	-76 027,37	0,00	-76,63
<b>Výnosy</b>	12 068 353,49	100 000,00	12 168 353,49	10 145 332,21	0,00	10 145 332,21	-1 923 021,28	-100 000,00	-16,63
<b>B.I. Výnosy z činnosti</b>	23 714,00	100 000,00	123 714,00	0,00	0,00	0,00	-23 714,00	-100 000,00	-100,00
B.I. 2. Výnosy z prodeje služeb (602)	0,00	100 000,00	100 000,00	0,00	0,00	0,00	0,00	-100 000,00	-100,00
B.I.16. Čerpání fondů (648)	23 714,00	0,00	23 714,00	0,00	0,00	0,00	-23 714,00	0,00	-100,00
<b>B.II. Finanční výnosy</b>	472 437,43	0,00	472 437,43	110 402,21	0,00	110 402,21	-362 035,22	0,00	-76,63
B.II. 2. Úroky (662)	472 437,43	0,00	472 437,43	110 402,21	0,00	110 402,21	-362 035,22	0,00	-76,63
<b>B.IV. Výnosy z transferů</b>	11 572 202,06	0,00	11 572 202,06	10 034 930,00	0,00	10 034 930,00	-1 537 272,06	0,00	-13,28
B.IV. 2. Výnosy vybraných místních vládních institucí z transferů (672)	11 572 202,06	0,00	11 572 202,06	10 034 930,00	0,00	10 034 930,00	-1 537 272,06	0,00	-13,28
<b>Výsledek hospodaření</b>	241 904,73	15 000,00	256 904,73	71 226,06	0,00	71 226,06	-170 678,67	-15 000,00	
A.V. Daň z příjmů	99 211,85	0,00	99 211,85	23 184,48	0,00	23 184,48	-76 027,37	0,00	
A.V. 1. Daň z příjmů (591)	99 211,85	0,00	99 211,85	23 184,48	0,00	23 184,48	-76 027,37	0,00	
<b>C.2. Výsledek hospodaření běžného účetního období</b>	142 692,88	15 000,00	157 692,88	48 041,58	0,00	48 041,58	-94 651,30	-15 000,00	
C.2. Výsledek hospodaření běžného účetního období ( )	142 692,88	15 000,00	157 692,88	48 041,58	0,00	48 041,58	-94 651,30	-15 000,00	

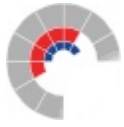








2. Výnosy za stravování (žáci a klienti, v DČ cizí)	0,00	0,00	0,00	0,00	0,00	0,00	0,00	0,00	0,00	0,00	0,00	0,00	0,00	0,00	0,00	
3. Výnosy za stravování (zaměstnanci)	0,00	0,00	0,00	0,00	0,00	0,00	0,00	0,00	0,00	0,00	0,00	0,00	0,00	0,00	0,00	
4. Výnosy z prodeje fakultativních služeb	0,00	0,00	0,00	0,00	0,00	0,00	0,00	0,00	0,00	0,00	0,00	0,00	0,00	0,00	0,00	
5. Výnosy z příspěvků na péči	0,00	0,00	0,00	0,00	0,00	0,00	0,00	0,00	0,00	0,00	0,00	0,00	0,00	0,00	0,00	
6. Úhrady zdravotních pojišťoven	0,00	0,00	0,00	0,00	0,00	0,00	0,00	0,00	0,00	0,00	0,00	0,00	0,00	0,00	0,00	
B. I. 3. Výnosy z pronájmů (603)	0,00	0,00	0,00	0,00	0,00	0,00	0,00	0,00	0,00	0,00	0,00	0,00	0,00	0,00	0,00	
B. I. 4. Výnosy z prodaného zboží (604)	0,00	0,00	0,00	0,00	0,00	0,00	0,00	0,00	0,00	0,00	0,00	0,00	0,00	0,00	0,00	
B. I. 8. Jiné výnosy z vlastních výkonů (609)	0,00	0,00	0,00	0,00	0,00	0,00	0,00	0,00	0,00	0,00	0,00	0,00	0,00	0,00	0,00	
B. I. 9. Smluvní pokuty a úroky z prodlení z pronájmů (641)	0,00	0,00	0,00	0,00	0,00	0,00	0,00	0,00	0,00	0,00	0,00	0,00	0,00	0,00	0,00	
B. I. 10. Jiné pokuty a penále (642)	0,00	0,00	0,00	0,00	0,00	0,00	0,00	0,00	0,00	0,00	0,00	0,00	0,00	0,00	0,00	
B. I. 11. Výnosy z vyřazených pohledávek (643)	0,00	0,00	0,00	0,00	0,00	0,00	0,00	0,00	0,00	0,00	0,00	0,00	0,00	0,00	0,00	
B. I. 12. Výnosy z prodeje materiálu (644)	0,00	0,00	0,00	0,00	0,00	0,00	0,00	0,00	0,00	0,00	0,00	0,00	0,00	0,00	0,00	
B. I. 13. Výnosy z prodeje DDNM (645)	0,00	0,00	0,00	0,00	0,00	0,00	0,00	0,00	0,00	0,00	0,00	0,00	0,00	0,00	0,00	
B. I. 14. Výnosy z prodeje DDHM kromě pozemků (646)	0,00	0,00	0,00	0,00	0,00	0,00	0,00	0,00	0,00	0,00	0,00	0,00	0,00	0,00	0,00	
B. I. 15. Výnosy z prodeje pozemků (647)	0,00	0,00	0,00	0,00	0,00	0,00	0,00	0,00	0,00	0,00	0,00	0,00	0,00	0,00	0,00	
B. I. 16. Čerpání fondů (648)	0,00	0,00	0,00	0,00	0,00	0,00	0,00	0,00	0,00	0,00	0,00	0,00	0,00	0,00	0,00	
B. I. 17. Ostatní výnosy z činnosti (649)	0,00	0,00	0,00	0,00	0,00	0,00	0,00	0,00	0,00	0,00	0,00	0,00	0,00	0,00	0,00	
B. II. Finanční výnosy	0,00	0,00	90 252,00	90 252,00	0,00	90 252,00	0,00	0,00	110 402,21	110 402,21	0,00	110 402,21	20 150,21	0,00	22,33%	
B. II. 1. Výnosy z prodeje cenných papírů (661)	0,00	0,00	0,00	0,00	0,00	0,00	0,00	0,00	0,00	0,00	0,00	0,00	0,00	0,00	0,00	
B. II. 2. Úroky (662)	0,00	0,00	90 252,00	90 252,00	0,00	90 252,00	0,00	0,00	110 402,21	110 402,21	0,00	110 402,21	20 150,21	0,00	22,33%	
B. II. 3. Kurzové zisky (663)	0,00	0,00	0,00	0,00	0,00	0,00	0,00	0,00	0,00	0,00	0,00	0,00	0,00	0,00	0,00	
B. II. 4. Výnosy z přecenění reálnou hodnotou (664)	0,00	0,00	0,00	0,00	0,00	0,00	0,00	0,00	0,00	0,00	0,00	0,00	0,00	0,00	0,00	
B. II. 6. Ostatní finanční výnosy (669)	0,00	0,00	0,00	0,00	0,00	0,00	0,00	0,00	0,00	0,00	0,00	0,00	0,00	0,00	0,00	
B. IV. Výnosy z transferů	8 777 000,00	1 061 000,00	0,00	9 838 000,00	0,00	9 838 000,00	8 628 750,00	1 406 180,00	0,00	10 034 930,00	0,00	10 034 930,00	196 930,00	0,00	2,00%	



B. IV. 2. Výnosy vybraných místních vládních institucí z transferů (672)	8 777 000,00	1 061 000,00	0,00	9 838 000,00	0,00	9 838 000,00	8 628 750,00	1 406 180,00	0,00	10 034 930,00	0,00	10 034 930,00	196 930,00	0,00	2,00%
1. Rozpouštění investičního transferu ve věcné a časové souvislosti	0,00	0,00	0,00	0,00	0,00	0,00	0,00	0,00	0,00	0,00	0,00	0,00	0,00	0,00	
2. Výnosy z transferů - zřizovatel	0,00	1 061 000,00	0,00	1 061 000,00	0,00	1 061 000,00	0,00	1 406 180,00	0,00	1 406 180,00	0,00	1 406 180,00	345 180,00	0,00	32,53%
3. Dotace na provoz ze SR (příspěvek kraje ze zdrojů MPSV)	8 777 000,00	0,00	0,00	8 777 000,00	0,00	8 777 000,00	8 628 750,00	0,00	0,00	8 628 750,00	0,00	8 628 750,00	-148 250,00	0,00	-1,69%
4. Ostatní ministerstva a fondy	0,00	0,00	0,00	0,00	0,00	0,00	0,00	0,00	0,00	0,00	0,00	0,00	0,00	0,00	
5. Jiné ÚSC, Regionální rada	0,00	0,00	0,00	0,00	0,00	0,00	0,00	0,00	0,00	0,00	0,00	0,00	0,00	0,00	
6. Ze zahraničí	0,00	0,00	0,00	0,00	0,00	0,00	0,00	0,00	0,00	0,00	0,00	0,00	0,00	0,00	
7. Ostatní	0,00	0,00	0,00	0,00	0,00	0,00	0,00	0,00	0,00	0,00	0,00	0,00	0,00	0,00	
8. Na krytí DČ	0,00	0,00	0,00	0,00	0,00	0,00	0,00	0,00	0,00	0,00	0,00	0,00	0,00	0,00	
C. Výsledek hospodaření															
C. I. VH před zdaněním	0,00	0,00	18 953,00	18 953,00	0,00	18 953,00	0,00	0,00	71 226,06	71 226,06	0,00	71 226,06	52 273,06	0,00	
C. I. 1. VH před zdaněním ( )	0,00	0,00	18 953,00	18 953,00	0,00	18 953,00	0,00	0,00	71 226,06	71 226,06	0,00	71 226,06	52 273,06	0,00	
C. II. VH po zdanění	0,00	0,00	0,00	0,00	0,00	0,00	0,00	0,00	48 041,58	48 041,58	0,00	48 041,58	48 041,58	0,00	
C. II. 1. VH po zdanění ( )	0,00	0,00	0,00	0,00	0,00	0,00	0,00	0,00	48 041,58	48 041,58	0,00	48 041,58	48 041,58	0,00	

## Tvorba a použití peněžních fondů

ORGANIZACE					
IČ:	60802774	ORG:	1828		
Název:	Pedagogicko-psychologická poradna, Bruntál, příspěvková organizace				
Ulice	Krnovská	Č. p.:	998	Č. or.:	9
Obec:	Bruntál	PSČ:	792 01		

KONTAKTNÍ OSOBA (OSOBA, KTERÁ FORMULÁŘ VYPLNILA, POPŘ. JE MOŽNO JI V SOUVISLOSTI S FORMULÁŘEM KONTAKTOVAT)					
Jméno:	Miroslav	Příjmení:	Piňos		
Tel./mob.:	554 714 724	E-mail:	info@pppbruntal.cz		

FOND INVESTIC (416)	
Ukazatel	Kč
<b>Stav fondu investic k 1. 1. 2025</b>	<b>632 365,09</b>
<b>Tvorba fondu</b>	
Příděl z odpisů dlouhodobého majetku (416.0311-0319)	42 268,00
Investiční příspěvek z rozpočtu zřizovatele (416.032x)	0,00
Investiční dotace ze státních fondů, jiných veřejných rozpočtů a ostatní tvorba fondu (416.033x)	0,00
Příjmy z prodeje svěřeného dlouhodobého majetku (416.034x)	0,00
Peněžní dary a příspěvky od jiných subjektů (416.035x)	0,00
Příjmy z prodeje vlastního majetku PO (416 036x)	0,00
Převod z rezervního fondu (416.037x)	0,00
<b>Zdroje fondu celkem</b>	<b>674 633,09</b>
<b>Použití fondu*</b>	
Investiční akce (416.040x, 416.041x) viz samostatná příloha rozpisu akcí z Portálu majetku za rok 2025	0,00
Čerpání fondu z důvodu nekrvoty finančními prostředky dle § 66 odst. 8 vyhlášky 410/2009 Sb. (416.042x)	0,00
Posílení zdrojů financování oprav a údržby majetku (416.047x)	0,00
<b>z toho:</b> Opravy a údržba dlouhodobého nemovitého majetku - pouze akce v hodnotě nad 40 tis. Kč zavedené v Portálu majetku	0,00
Splátky investičních úvěrů a půjček (416.048x)	0,00
Odvod do rozpočtu zřizovatele (416.049x)	0,00
<b>Použití fondu celkem</b>	<b>0,00</b>
<b>Stav fondu investic k 31. 12. 2025</b>	<b>674 633,09</b>
Z toho finančně kryto	674 633,09
<b>Změna stavu za rok 2025</b>	<b>42 268,00</b>
Příloha z Portálu majetku:	
Soubor	KUMKPrehled_financ_RPTREM02.pdf
Komentář:	

**DOPLŇUJÍCÍ ÚDAJE K FONDU INVESTIC**

Ukazatel	Kč
Stav běžného účtu fondu investic k 31. 12. 2025 (účet 241.0xxx)	0,00
<b>z toho:</b>	
Volné zdroje rezervované na použití v následujících letech (např. kumulace zdrojů na akce významnějšího charakteru)	0,00
Prostředky vyčleněné na případné spolufinancování akcí navržených ke schválení z rozpočtu MSK na reprodukci majetku	0,00
Prostředky blokové na případné předfinancování výdajů projektů spolufinancovaných z ESF	0,00

**FKSP (412)**

Ukazatel	Kč
<b>Stav FKSP k 1. 1. 2025</b>	<b>51 572,13</b>
<b>Tvorba fondu</b>	
Základní přiděl (412.011x)	65 787,00
Náhrada škod a pojistná plnění od pojišťovny k majetku FKSP (412.013x)	0,00
Peněžní a jiné dary (412.014x)	0,00
Ostatní tvorba fondu	3 360,00
<b>Zdroje fondu celkem</b>	<b>120 719,13</b>
<b>Použití fondu</b>	
Stravování (412.022x)	-19 840,00
Rekreace (412.023x)	-22 598,50
Kultura, tělovýchova, sport (412.024x)	-12 000,00
Sociální výpomoci a zápůjčky (412.025x)	0,00
Peněžní a nepeněžní dary (412.026x a 0290)	-5 000,00
Penzijní připojištění (412.027x)	-11 200,00
Soukromé životní pojištění (412.028x)	0,00
Pořízení majetku (412.0291 - 0295)	0,00
Ostatní použití	-20 960,00
<b>Použití fondu celkem</b>	<b>-91 598,50</b>
<b>Stav FKSP k 31. 12. 2025</b>	<b>29 120,63</b>
Z toho finančně kryto	29 120,63
<b>Změna stavu za rok 2025</b>	<b>-22 451,50</b>

Komentář:



**REZERVNÍ FOND (413) ZE ZLEPŠENÉHO VÝSLEDKU HOSPODAŘENÍ**

Ukazatel	Kč
<b>Stav rezervního fondu k 1. 1. 2025</b>	<b>288 221,15</b>
<b>Tvorba fondu</b>	
Tvorba (413.051x - 056x)	137 692,88
<b>Zdroje fondu celkem</b>	<b>425 914,03</b>
<b>Použití fondu</b>	
Úhrada zhoršeného výsledku hospodaření (413.061x)	0,00
Úhrada sankcí (413.062x)	0,00
Posílení fondu investic se souhlasem zřizovatele (413.063x)	0,00
Překlenutí časového nesouladu mezi výnosy a náklady (413.064x)	0,00
Ostatní čerpání fondu (413.065x- 069x)	0,00
<b>Použití fondu celkem</b>	<b>0,00</b>
<b>Stav rezervního fondu k 31. 12. 2025</b>	<b>425 914,03</b>
Z toho finančně kryto	425 914,03
<b>Změna stavu za rok 2025</b>	<b>137 692,88</b>
Komentář:	

**REZERVNÍ FOND (414) Z OSTATNÍCH TITULŮ**

Ukazatel	Kč
<b>Stav rezervního fondu k 1. 1. 2025</b>	<b>0,00</b>
<b>Tvorba fondu</b>	
Peněžní dary účelové (414.054x)	0,00
Peněžní dary neúčelové (414.055x)	0,00
Ostatní tvorba (414.056x)	184 949,00
<b>Zdroje fondu celkem</b>	<b>184 949,00</b>
<b>Použití fondu</b>	
Úhrada zhoršeného výsledku hospodaření (414.061x)	0,00
Úhrada sankcí (414.062x)	0,00
Posílení fondu investic se souhlasem zřizovatele (414.063x)	0,00
Překlenutí časového nesouladu mezi výnosy a náklady (414.064x)	0,00
Čerpání darů (414.065x)	0,00
Čerpání k dalšímu rozvoji své činnosti (414.068x)	0,00
Ostatní čerpání fondu (414.069x)	0,00
<b>Použití fondu celkem</b>	<b>0,00</b>
<b>Stav rezervního fondu k 31. 12. 2025</b>	<b>184 949,00</b>
Z toho finančně kryto	184 949,00
<b>Změna stavu za rok 2025</b>	<b>184 949,00</b>
Komentář:	



<b>FOND ODMĚN (411)</b>	
<b>Ukazatel</b>	<b>Kč</b>
<b>Stav fondu odměn k 1. 1. 2025</b>	<b>9 395,00</b>
<b>Tvorba fondu</b>	
Příděl ze zlepšeného výsledku hospodaření a z peněžních darů účelově určených na platy (411.031x, 411.032x)	20 000,00
Ostatní tvorba fondu (411.033x)	0,00
<b>Zdroje fondu celkem</b>	<b>29 395,00</b>
<b>Použití fondu</b>	
Na překročení limitu prostředků na platy (411.041x)	0,00
Na odměny (411.042x)	0,00
<b>Použití fondu celkem</b>	<b>0,00</b>
<b>Stav fondu odměn k 31. 12. 2025</b>	<b>29 395,00</b>
Z toho finančně kryto	29 395,00
<b>Změna stavu za rok 2025</b>	<b>20 000,00</b>
Komentář:	

23. 3. 2026

datum

Mgr. Miroslav Piňos

za správnost vyhotovení odpovídá

26. 3. 2026

datum

*Markéta Janešíková* 

za Krajský úřad Moravskoslezského kraje



## Stav pohledávek a závazků po lhůtě splatnosti

ORGANIZACE					
IČ:	60802774	ORG:	1828		
Název:	Pedagogicko-psychologická poradna, Bruntál, příspěvková organizace				
Ulice	Krnovská	Č. p.:	998	Č. or.:	9
Obec:	Bruntál	PSČ:	792 01		

KONTAKTNÍ OSOBA (OSOBA, KTERÁ FORMULÁŘ VYPLNILA, POPŘ. JE MOŽNO JI V SOUVISLOSTI S FORMULÁŘEM KONTAKTOVAT)					
Jméno:	Miroslav	Příjmení:	Piňos		
Tel./mob.:	554 714 724	E-mail:	info@pppbruntal.cz		

POHLEDÁVKY PO LHŮTĚ SPLATNOSTI				
Členění		Rok 2024 (předchozí)	Rok 2025 (hodnocený)	Rozdíl
Pohledávky celkem		0,00	0,00	0,00
<b>z toho</b>	<b>Po lhůtě splatnosti</b>	<b>0,00</b>	<b>0,00</b>	<b>0,00</b>
	v tom			
	do 30 dnů	0,00	0,00	0,00
	do 60 dnů	0,00	0,00	0,00
	do 90 dnů	0,00	0,00	0,00
	do 1 roku	0,00	0,00	0,00
	do 3 let	0,00	0,00	0,00
	starší 3 let	0,00	0,00	0,00
	V soudním nebo exekučním řízení vymáháno	0,00	0,00	0,00
Částka vymožená soudně nebo v exekučním řízení v daném roce		0,00	0,00	0,00
Pohledávky evidované v podrozvahové evidenci		0,00	0,00	0,00

SOUPIS POHLEDÁVEK PO LHŮTĚ SPLATNOSTI STARŠÍCH NEŽ 1 ROK				
Datum vzniku pohledávky	Identifikace dlužníka	Částka	Druh pohledávky	Stav vymáhání
		0,00		
Příloha (XLSX, XLS, ODS):				
Soubor				

**STAV POHLEDÁVEK PO LHŮTĚ SPLATNOSTI - OŠETŘOVNÉ**

Členění		Počet dlužníků	Kč
Pohledávky za ošetřovné celkem (bez podrozvahové evidence)		0	0,00
<b>z toho</b>	<b>Pohledávky starší jednoho roku (jen ošetřovné)</b>	<b>0</b>	<b>0,00</b>
z toho	Za děti, které již nejsou umístěny v zařízení	0	0,00
	v tom		
	Jednotlivé pohledávky nad 20 tis. Kč (včetně)	0	0,00
	Jednotlivé pohledávky do 20 tis. Kč	0	0,00
	V soudním nebo exekučním řízení	0	0,00
	V soudním nebo exekučním řízení celkem	0	0,00
	Částka vymožená soudně v daném roce	0	0,00
	Částka vymožená v daném roce jiným způsobem	0	0,00
Pohledávky evidované v podrozvahové evidenci		0	0,00

**ZÁVAZKY PO LHŮTĚ SPLATNOSTI**

Členění		Rok 2024 (předchozí)	Rok 2025 (hodnocený)	Rozdíl
Závazky celkem		7 822 055,75	893 229,48	-6 928 826,27
<b>z toho</b>	<b>Po lhůtě splatnosti</b>	<b>0,00</b>	<b>0,00</b>	<b>0,00</b>
v tom	do 30 dnů	0,00	0,00	0,00
	do 60 dnů	0,00	0,00	0,00
	do 90 dnů	0,00	0,00	0,00
	do 1 roku	0,00	0,00	0,00
	do 3 let	0,00	0,00	0,00
	starší 3 let	0,00	0,00	0,00

**SOUPIS ZÁVAZKŮ PO LHŮTĚ SPLATNOSTI STARŠÍCH NEŽ 1 ROK**

Datum vzniku závazku	Identifikace dlužníka	Částka	Druh závazku	Stav vymáhání
		0,00		

Příloha (XLSX, XLS, ODS):

Soubor

11. 3. 2026

datum

Mgr. Miroslav Piňos

za správnost vyhotovení odpovídá

23. 3. 2026

datum



za Krajský úřad Moravskoslezského kraje



## Doplňková činnost dle jednotlivých okruhů

ORGANIZACE					
IČ:	60802774	ORG:	1828		
Název:	Pedagogicko-psychologická poradna, Bruntál, příspěvková organizace				
Ulice	Krnovská	Č. p.:	998	Č. or.:	9
Obec:	Bruntál	PSČ:	792 01		

KONTAKTNÍ OSOBA (OSOBA, KTERÁ FORMULÁŘ VYPLNILA, POPŘ. JE MOŽNO JI V SOUVISLOSTI S FORMULÁŘEM KONTAKTOVAT)					
Jméno:	Miroslav	Příjmení:	Piňos		
Tel./mob.:	554 714 724	E-mail:	info@pppbruntal.cz		

v Kč

Doplňková činnost (všechny jednotlivé okruhy dle zřizovací listiny)	Výnosy k 31. 12. 2025	Náklady k 31. 12. 2025	Daň z příjmů (účet 591)	Dodatečné odvody daně z příjmů (účet 595)	Hospodářský výsledek po zdanění k 31. 12. 2025
109: Pronájem majetku	0,00	0,00	0,00	0,00	0,00
152: Psychologické poradenství a diagnostika	0,00	0,00	0,00	0,00	0,00
101: Provádění rekvalifikačních, odborných a vzdělávacích kurzů, školení a jiných vzdělávacích akcí včetně zprostředkování	0,00	0,00	0,00	0,00	0,00
<b>Doplňková činnost organizace celkem</b>	<b>0,00</b>	<b>0,00</b>	<b>0,00</b>	<b>0,00</b>	<b>0,00</b>

Údaje musí být v souladu s účetní závěrkou.

11. 3. 2026

datum

23. 3. 2026

datum

Mgr. Miroslav Piňos

za správnost vyhotovení odpovídá

*Markéta Janešíková*

za Krajský úřad Moravskoslezského kraje



## Zajištění finančních prostředků na krytí mezd včetně odvodů

### ŠKOLA / ŠKOLSKÉ ZAŘÍZENÍ

RED IZO:	600034739	IČ:	60802774	ORG:	1828	
Název:	Pedagogicko-psychologická poradna, Bruntál, příspěvková organizace					
Ulice	Krnovská	Č. p.:	998	Č. or.:	9	
Obec:	Bruntál	PSČ:	792 01			

### KONTAKTNÍ OSOBA

Jméno:	Miroslav	Příjmení:	Piňos	
Tel./mob.:	554 714 724	E-mail:	info@pppbruntal.cz	



Krytí peněžních fondů finančními prostředky	Stav na účtech fondů + závazky z vyúčt. mezd + VH	K 31. 12. 2025						
		Výpočet finančního krytí mezd včetně odvodů						
		Pokladna, ceniny 261, 263	Běžný účet 241	Ostatní běžné účty 244, 245	Běžný účet FKSP 243	Kryto jinak	Finančně nekryto	Důvod krytí jinak (nekrytí vč. navrženého opatření k jeho odstranění)
		Výpočet finančního krytí fondů peněžními prostředky						
<b>Stav finančních prostředků na BÚ + pokl. (261 + 24x)</b>		<b>13 708,00</b>	<b>2 301 114,90</b>	<b>0,00</b>	<b>13 217,63</b>			
Objem cizích prostředků (všechny dlouhodobé a krátkodobé závazky uvedené v rozvaze, mimo závazky z vyúčtování mezd uvedené v řádku níže)	55 688,48	0,00	55 688,48	0,00	0,00	0,00	0,00	
Finanční prostředky na platy za 12/2025 (tzn. všechny závazky z vyúčtování mezd za 12/2025) (331, příp. 333, 336, 337, 338, 342)	837 541,00	0,00	837 541,00	0,00			0,00	
Fond odměn (411)	29 395,00	0,00	29 395,00	0,00		0,00	0,00	
FKSP (412)	29 120,63	0,00	15 903,00	0,00	13 217,63	0,00	0,00	
Rezervní fond tvořený ze zlepšeného výsledku hospodaření (413)	425 914,03	0,00	425 914,03	0,00		0,00	0,00	
Rezervní fond z ostatních titulů (414)	184 949,00	0,00	184 949,00	0,00		0,00	0,00	
Fond investic (416)	674 633,09	0,00	674 633,09	0,00		0,00	0,00	
Výsledek hospodaření běžného účetního období (dále VH) (493)	48 041,58	0,00	48 041,58	0,00	0,00	0,00	0,00	
<b>Celkem fondy + mzdy 12/2025 + VH</b>	<b>2 285 282,81</b>	<b>0,00</b>	<b>2 272 065,18</b>	<b>0,00</b>	<b>13 217,63</b>	<b>0,00</b>	<b>0,00</b>	
<b>Rozdíl</b>		<b>13 708,00</b>	<b>29 049,72</b>	<b>0,00</b>	<b>0,00</b>			



11. 3. 2026

datum

12. 3. 2026

datum

Mgr. Miroslav Piňos

za správnost vyhotovení odpovídá

*Markéta Janešíková* 

za odbor školství, mládeže a sportu



## Výsledek hospodaření vč. rozdělení do fondů za rok 2025

ŠKOLA / ŠKOLSKÉ ZAŘÍZENÍ					
RED IZO:	600034739	IČ:	60802774	ORG:	1828
Název:	Pedagogicko-psychologická poradna, Bruntál, příspěvková organizace				
Ulice	Krnovská	Č. p.:	998	Č. or.:	9
Obec:	Bruntál	PŠČ:	792 01		

KONTAKTNÍ OSOBA			
Jméno:	Miroslav	Příjmení:	Piňos
Tel./mob.:	554 714 724	E-mail:	info@pppbruntal.cz

### A) VÝSLEDEK HOSPODAŘENÍ (VH)

Ukazatel	KČ	Komentář
<b>VH z hlavní činnosti (před zdaněním)</b>	<b>71 226,06</b>	
<b>v tom</b>		
Z příspěvku zřizovatele (po zdanění)	0,00	
Z vlastních zdrojů (po zdanění)	48 041,58	
Zdanění	23 184,48	
<b>VH z hlavní činnosti po zdanění</b>	<b>48 041,58</b>	
<b>VH z doplňkové činnosti</b>	<b>0,00</b>	
Zdanění	0,00	
<b>VH z doplňkové činnosti po zdanění</b>	<b>0,00</b>	
<b>Celkem výsledek hospodaření po zdanění</b>	<b>48 041,58</b>	
Výše neuhrazené ztráty minulých let SÚ 432 ztráta (-), zisk (+)	0,00	
Použití výsledku hospodaření ke krytí ztráty minulých let	0,00	
<b>Výsledek hospodaření k rozdělení</b>	<b>48 041,58</b>	
<b>v tom</b>		
Finančně kryto	48 041,58	

Komentář:	Daň z příjmu se vztahuje k úrokům z BÚ organizace CASH POOLING. VH z vlastních zdrojů 48 041,58 Kč tvořen z úroků.
-----------	--

### B) ROZDĚLENÍ DO FONDŮ

v Kč

Rozdělení do fondů/Zůstává nerozděleno	Stav k 1. 1. 2026	Příděl ze zlepšeného VH roku 2025	Stav po přidělu
Fond odměn (411)	29 395,00	9 600,00	38 995,00
Rezervní fond tvořený ze zlepšeného VH (413)	425 914,03	38 441,58	464 355,61
Zůstává nerozděleno		0,00	
<b>Celkem</b>		<b>48 041,58</b>	

Komentář k návrhu přidělu do fondu odměn:
Využití možnosti 20% z HV do Fondu odměn.

**C) ŽÁDOSTI O POSÍLENÍ FONDU INVESTIC PŘEVODEM Z REZERVNÍHO FONDU**

Stav fondu investic	Popis	Stav v Kč
Stav k 1. 1. 2026	Z rozvahy	0,00
<b>Očekávaná tvorba během roku (bez požadovaného posílení)</b>		<b>0,00</b>
Odpisy	Z odpisového plánu	0,00
Odvod z fondu investic (mínusem)	Závazný ukazatel	0,00
Investiční příspěvek, jiné zdroje		0,00
Očekávané čerpání během roku	Bez odvodů z fondu investic	0,00
<b>Posílení z rezervního fondu</b>	<b>Max. do výše přidělu ze zlepšeného VH 2025 do rezervního fondu</b>	<b>0,00</b>
<b>Očekávaný zůstatek k 31. 12. 2026</b>		<b>0,00</b>

14. 3. 2026

datum

Mgr. Miroslav Piňos

za správnost vyhotovení odpovídá

19. 3. 2026

datum

*Markéta Janesíková* 

za odbor školství, mládeže a sportu





## ROZVAHA

**Příspěvková organizace: Pedagogicko-psychologická poradna, Bruntál, příspěvková organizace (IČO 60802774)**

Kraj: Moravskoslezský (NUTS CZ080)

Zřizovatel: Moravskoslezský kraj (IČO 70890692)

Období: 31.12.2025

Číslo částek: tisíce Kč

### Aktiva

Íslo položky	Název položky	Syn. účet	Běžné období			Minulé období
			Brutto	Korekce	Netto	Netto
AKTIVA	Aktiva celkem	-	5 686,91	3 251,76	2 435,16	9 153,44
A.	Stálá aktiva	-	3 358,87	3 251,76	107,12	149,38
A.I.	Dlouhodobý nehmotný majetek	-	163,44	163,44	0,00	0,00
A.I.1.	Nehmotné výsledky výzkumu a vývoje	012	0,00	0,00	0,00	0,00
A.I.2.	Software	013	163,44	163,44	0,00	0,00
A.I.3.	Ocenitelná práva	014	0,00	0,00	0,00	0,00
A.I.4.	Povolenky na emise a preferenční limity	015	0,00	0,00	0,00	0,00
A.I.5.	Drobný dlouhodobý nehmotný majetek	018	0,00	0,00	0,00	0,00
A.I.6.	Ostatní dlouhodobý nehmotný majetek	019	0,00	0,00	0,00	0,00
A.I.7.	Nedokončený dlouhodobý nehmotný majetek	041	0,00	0,00	0,00	0,00
A.I.8.	Poskytnuté zálohy na dlouhodobý nehmotný majetek	051	0,00	0,00	0,00	0,00
A.I.9.	Dlouhodobý nehmotný majetek určený k prodeji	035	0,00	0,00	0,00	0,00

A.II.	Dlouhodobý hmotný majetek	-	3 195,43	3 088,31	107,12	149,38
A.II.1.	Pozemky	031	0,00	0,00	0,00	0,00
A.II.2.	Kulturní památky	032	0,00	0,00	0,00	0,00
A.II.3.	Stavby	021	0,00	0,00	0,00	0,00
A.II.4.	Samostatné hmotné movité věci a soubory hmotných movitých věcí	022	673,42	566,30	107,12	149,38
A.II.5.	Průmyslové celky trvalých porostů	025	0,00	0,00	0,00	0,00
A.II.6.	Drobný dlouhodobý hmotný majetek	028	2 522,01	2 522,01	0,00	0,00
A.II.7.	Ostatní dlouhodobý hmotný majetek	029	0,00	0,00	0,00	0,00
A.II.8.	Nedokončený dlouhodobý hmotný majetek	042	0,00	0,00	0,00	0,00
A.II.9.	Poskytnuté zálohy na dlouhodobý hmotný majetek	052	0,00	0,00	0,00	0,00
A.II.10.	Dlouhodobý hmotný majetek určený k prodeji	036	0,00	0,00	0,00	0,00
A.III.	Dlouhodobý finanční majetek	-	0,00	0,00	0,00	0,00
A.III.1.	Majetkové účasti v osobách s rozhodujícím vlivem	061	0,00	0,00	0,00	0,00
A.III.2.	Majetkové účasti v osobách s podstatným vlivem	062	0,00	0,00	0,00	0,00
A.III.3.	Dluhové cenné papíry držené do splatnosti	063	0,00	0,00	0,00	0,00
A.III.5.	Termínované vklady dlouhodobé	068	0,00	0,00	0,00	0,00
A.III.6.	Ostatní dlouhodobý finanční majetek	069	0,00	0,00	0,00	0,00
A.IV.	Dlouhodobé pohledávky	-	0,00	0,00	0,00	0,00
A.IV.1.	Poskytnuté návratné finanční výpomoci dlouhodobé	462	0,00	0,00	0,00	0,00
A.IV.2.	Dlouhodobé pohledávky z postoupených úvěrů	464	0,00	0,00	0,00	0,00
A.IV.3.	Dlouhodobé poskytnuté zálohy	465	0,00	0,00	0,00	0,00
A.IV.5.	Ostatní dlouhodobé pohledávky	469	0,00	0,00	0,00	0,00
A.IV.6.	Dlouhodobé poskytnuté zálohy na transfery	471	0,00	0,00	0,00	0,00

B.	Ob žná aktiva	-	2 328,04	0,00	2 328,04	9 004,06
B.I.	Zásoby	-	0,00	0,00	0,00	0,00
B.I.1.	Po ízení materiálu	111	0,00	0,00	0,00	0,00
B.I.2.	Materiál na sklad	112	0,00	0,00	0,00	0,00
B.I.3.	Materiál na cest	119	0,00	0,00	0,00	0,00
B.I.4.	Nedokon ená výroba	121	0,00	0,00	0,00	0,00
B.I.5.	Polotovary vlastní výroby	122	0,00	0,00	0,00	0,00
B.I.6.	Výrobky	123	0,00	0,00	0,00	0,00
B.I.7.	Po ízení zboží	131	0,00	0,00	0,00	0,00
B.I.8.	Zboží na sklad	132	0,00	0,00	0,00	0,00
B.I.9.	Zboží na cest	138	0,00	0,00	0,00	0,00
B.I.10.	Ostatní zásoby	139	0,00	0,00	0,00	0,00
B.II.	Krátkodobé pohledávky	-	0,00	0,00	0,00	0,00
B.II.1.	Odb ratelé	311	0,00	0,00	0,00	0,00
B.II.4.	Krátkodobé poskytnuté zálohy	314	0,00	0,00	0,00	0,00
B.II.5.	Jiné pohledávky z hlavní innosti	315	0,00	0,00	0,00	0,00
B.II.6.	Poskytnuté návratné finan ní výpomoci krátkodobé	316	0,00	0,00	0,00	0,00
B.II.9.	Pohledávky za zam stnanci	335	0,00	0,00	0,00	0,00
B.II.10.	Sociální zabezpe ení	336	0,00	0,00	0,00	0,00
B.II.11.	Zdravotní pojišt ní	337	0,00	0,00	0,00	0,00
B.II.12.	D chodové spo ení	338	0,00	0,00	0,00	0,00
B.II.13.	Da z p íjm	341	0,00	0,00	0,00	0,00
B.II.14.	Ostatní dan , poplatky a jiná obdobná pen žitá pln ní	342	0,00	0,00	0,00	0,00
B.II.15.	Da z p idané hodnoty	343	0,00	0,00	0,00	0,00
B.II.16.	Pohledávky za osobami mimo vybrané vládní instituce	344	0,00	0,00	0,00	0,00

B.II.17.	Pohledávky za vybranými ústředními vládními institucemi	346	0,00	0,00	0,00	0,00
B.II.18.	Pohledávky za vybranými místními vládními institucemi	348	0,00	0,00	0,00	0,00
B.II.28.	Krátkodobé poskytnuté zálohy na transfery	373	0,00	0,00	0,00	0,00
B.II.30.	Náklady p íštích období	381	0,00	0,00	0,00	0,00
B.II.31.	P íjmy p íštích období	385	0,00	0,00	0,00	0,00
B.II.32.	Dohadné ú ty aktivní	388	0,00	0,00	0,00	0,00
B.II.33.	Ostatní krátkodobé pohledávky	377	0,00	0,00	0,00	0,00
B.III.	Krátkodobý finan ní majetek	-	2 328,04	0,00	2 328,04	9 004,06
B.III.1.	Majetkové cenné papíry k obchodování	251	0,00	0,00	0,00	0,00
B.III.2.	Dluhové cenné papíry k obchodování	253	0,00	0,00	0,00	0,00
B.III.3.	Jiné cenné papíry	256	0,00	0,00	0,00	0,00
B.III.4.	Termínované vklady krátkodobé	244	0,00	0,00	0,00	0,00
B.III.5.	Jiné b žné ú ty	245	0,00	0,00	0,00	0,00
B.III.9.	B žný ú et	241	2 301,11	0,00	2 301,11	8 944,06
B.III.10.	B žný ú et FKSP	243	13,22	0,00	13,22	40,70
B.III.15.	Ceniny	263	0,00	0,00	0,00	0,00
B.III.16.	Peníze na cest	262	0,00	0,00	0,00	0,00
B.III.17.	Pokladna	261	13,71	0,00	13,71	19,30

## Pasiva

íslo položky	Název položky	Syn. ú et	B žné období	
			Netto	Minulé období Netto
PASIVA	Pasiva celkem	-	2 435,16	9 153,44
C.	Vlastní kapitál	-	1 541,93	1 331,39
C.I.	Jm ní ú etní jednotky a upravující položky	-	149,87	192,14
C.I.1.	Jm ní ú etní jednotky	401	186,31	228,58

C.I.3.	Transfery na pořízení dlouhodobého majetku	403	0,00	0,00
C.I.4.	Kurzové rozdíly	405	0,00	0,00
C.I.5.	Oceňovací rozdíly při prvotním použití metody	406	-36,44	-36,44
C.I.6.	Jiné oceňovací rozdíly	407	0,00	0,00
C.I.7.	Opravy předcházejících účetních období	408	0,00	0,00
C.II.	Fondy účetní jednotky	-	1 344,01	981,55
C.II.1.	Fond odměn	411	29,39	9,39
C.II.2.	Fond kulturních a sociálních potřeb	412	29,12	51,57
C.II.3.	Rezervní fond tvořený ze zlepšeného výsledku hospodaření	413	425,91	288,22
C.II.4.	Rezervní fond z ostatních titulů	414	184,95	0,00
C.II.5.	Fond reprodukce majetku, fond investic	416	674,63	632,37
C.III.	Výsledek hospodaření	-	48,04	157,69
C.III.1.	Výsledek hospodaření běžného účetního období	-	48,04	157,69
C.III.2.	Výsledek hospodaření ve schvalovacím řízení	431	0,00	0,00
C.III.3.	Výsledek hospodaření předcházejících účetních období	432	0,00	0,00
D.	Cizí zdroje	-	893,23	7 822,06
D.I.	Rezervy	-	0,00	0,00
D.I.1.	Rezervy	441	0,00	0,00
D.II.	Dlouhodobé závazky	-	0,00	6 969,99
D.II.1.	Dlouhodobé úvěry	451	0,00	0,00
D.II.2.	Přijaté návratné finanční výpomoci dlouhodobé	452	0,00	0,00
D.II.4.	Dlouhodobé přijaté zálohy	455	0,00	0,00
D.II.7.	Ostatní dlouhodobé závazky	459	0,00	0,00
D.II.8.	Dlouhodobé přijaté zálohy na transfery	472	0,00	6 969,99
D.III.	Krátkodobé závazky	-	893,23	852,07
D.III.1.	Krátkodobé úvěry	281	0,00	0,00
D.III.4.	Jiné krátkodobé položky	289	0,00	0,00

D.III.5.	Dodavatelé	321	37,37	10,32
D.III.7.	Krátkodobé přijaté zálohy	324	0,00	0,00
D.III.9.	Přijaté návratné finanční výpomoci krátkodobé	326	0,00	0,00
D.III.10.	Zaměstnanci	331	512,51	455,31
D.III.11.	Jiné závazky vůči zaměstnancům	333	0,00	0,00
D.III.12.	Sociální zabezpečení	336	190,86	157,34
D.III.13.	Zdravotní pojištění	337	82,02	66,59
D.III.14.	Důchodové spoření	338	0,00	0,00
D.III.15.	Daň z příjmů	341	0,00	0,00
D.III.16.	Ostatní daně, poplatky a jiná obdobná peněžitá plnění	342	52,14	39,84
D.III.17.	Daň z prodávané hodnoty	343	0,00	0,00
D.III.18.	Závazky k osobám mimo vybrané vládní instituce	345	0,00	0,00
D.III.19.	Závazky k vybraným ústředním vládním institucím	347	0,00	0,00
D.III.20.	Závazky k vybraným místním vládním institucím	349	0,00	0,00
D.III.32.	Krátkodobé přijaté zálohy na transfery	374	0,00	91,12
D.III.35.	Výdaje předešlých období	383	0,00	0,00
D.III.36.	Výnosy předešlých období	384	0,00	0,00
D.III.37.	Dohadné úty pasivní	389	18,32	31,54
D.III.38.	Ostatní krátkodobé závazky	378	0,00	0,00



## VÝKAZ ZISKU A ZTRÁTY

**Příspěvková organizace: Pedagogicko-psychologická poradna, Bruntál, příspěvková organizace (IČO 60802774)**

Kraj: Moravskoslezský (NUTS CZ080)

Zřizovatel: Moravskoslezský kraj (IČO 70890692)

Období: 31.12.2025

Částka: tisíce Kč

### Náklady

Íslo položky	Název položky	Syn. účet	Íslo řádku	Běžné období		Minulé období	
				Hlavníinnost	Hospodářskáinnost	Hlavníinnost	Hospodářskáinnost
A.	NÁKLADY CELKEM	-	1	10 097,29	0,00	11 925,66	85,00
A.1.	Náklady z inností	-	2	10 074,11	0,00	11 816,39	85,00
A.1.1.	Spotřeba materiálu	501	3	129,88	0,00	439,86	0,00
A.1.2.	Spotřeba energie	502	4	245,00	0,00	283,88	0,00
A.1.3.	Spotřeba jiných neskladovatelných dodávek	503	5	0,00	0,00	0,00	0,00
A.1.4.	Prodané zboží	504	6	0,00	0,00	0,00	0,00
A.1.5.	Aktivace dlouhodobého majetku	506	7	0,00	0,00	0,00	0,00
A.1.6.	Aktivace oběžného majetku	507	8	0,00	0,00	0,00	0,00
A.1.7.	Změna stavu zásob vlastní výroby	508	9	0,00	0,00	0,00	0,00
A.1.8.	Opravy a udržování	511	10	24,96	0,00	64,61	0,00
A.1.9.	Cestovné	512	11	65,26	0,00	86,75	0,00
A.1.10.	Náklady na reprezentaci	513	12	0,00	0,00	0,00	0,00
A.1.11.	Aktivace vnitroorganizačních služeb	516	13	0,00	0,00	0,00	0,00

A.I.12.	Ostatní služby	518	14	240,75	0,00	196,85	85,00
A.I.13.	Mzdové náklady	521	15	6 598,55	0,00	7 659,48	0,00
A.I.14.	Zákonné sociální pojištění	524	16	2 184,27	0,00	2 332,50	0,00
A.I.15.	Jiné sociální pojištění	525	17	26,92	0,00	30,61	0,00
A.I.16.	Zákonné sociální náklady	527	18	329,33	0,00	345,03	0,00
A.I.17.	Jiné sociální náklady	528	19	0,00	0,00	0,00	0,00
A.I.18.	Da silní ní	531	20	0,00	0,00	0,00	0,00
A.I.19.	Da z nemovitostí	532	21	0,00	0,00	0,00	0,00
A.I.20.	Jiné dan a poplatky	538	22	2,84	0,00	2,30	0,00
A.I.22.	Smluvní pokuty a úroky z prodlení	541	23	0,00	0,00	0,00	0,00
A.I.23.	Jiné pokuty a penále	542	24	0,00	0,00	0,00	0,00
A.I.24.	Dary a jiná bezúplatná p edání	543	25	0,00	0,00	0,00	0,00
A.I.25.	Prodaný materiál	544	26	0,00	0,00	0,00	0,00
A.I.26.	Manka a škody	547	27	0,00	0,00	0,00	0,00
A.I.27.	Tvorba fond	548	28	0,00	0,00	0,00	0,00
A.I.28.	Odpisy dlouhodobého majetku	551	29	42,27	0,00	52,26	0,00
A.I.29.	Prodaný dlouhodobý nehmotný majetek	552	30	0,00	0,00	0,00	0,00
A.I.30.	Prodaný dlouhodobý hmotný majetek	553	31	0,00	0,00	0,00	0,00
A.I.31.	Prodané pozemky	554	32	0,00	0,00	0,00	0,00
A.I.32.	Tvorba a zú tování rezerv	555	33	0,00	0,00	0,00	0,00
A.I.33.	Tvorba a zú tování opravných položek	556	34	0,00	0,00	0,00	0,00
A.I.34.	Náklady z vy azených pohledávek	557	35	0,00	0,00	0,00	0,00
A.I.35.	Náklady z drobného dlouhodobého majetku	558	36	184,06	0,00	322,28	0,00
A.I.36.	Ostatní náklady z innosti	549	37	0,00	0,00	0,00	0,00
A.II.	Finan ní náklady	-	38	0,00	0,00	10,06	0,00
A.II.1.	Prodané cenné papíry a podíly	561	39	0,00	0,00	0,00	0,00

A.II.2.	Úroky	562	40	0,00	0,00	0,00	0,00
A.II.3.	Kurzové ztráty	563	41	0,00	0,00	10,06	0,00
A.II.4.	Náklady z p ecen ní reálnou hodnotou	564	42	0,00	0,00	0,00	0,00
A.II.5.	Ostatní finan ní náklady	569	43	0,00	0,00	0,00	0,00
A.III.	Náklady na transfery	-	44	0,00	0,00	0,00	0,00
A.III.1.	Náklady vybraných úst edních vládních institucí na transfery	571	45	0,00	0,00	0,00	0,00
A.III.2.	Náklady vybraných místních vládních institucí na transfery	572	46	0,00	0,00	0,00	0,00
A.V.	Da z p íjm	-	47	23,18	0,00	99,21	0,00
A.V.1.	Da z p íjm	591	48	23,18	0,00	99,21	0,00
A.V.2.	Dodate né odvody dan z p íjm	595	49	0,00	0,00	0,00	0,00

## Výnosy

íslo položky	Název položky	Syn. ú et	íslo ádku	B žné období		Minulé období	
				Hlavníinnost	Hospodá skáinnost	Hlavníinnost	Hospodá skáinnost
B.	VÝNOSY CELKEM	-	1	10 145,33	0,00	12 068,35	100,00
B.I.	Výnosy z inností	-	2	0,00	0,00	23,71	100,00
B.I.1.	Výnosy z prodeje vlastních výrobk	601	3	0,00	0,00	0,00	0,00
B.I.2.	Výnosy z prodeje služeb	602	4	0,00	0,00	0,00	100,00
B.I.3.	Výnosy z pronájmu	603	5	0,00	0,00	0,00	0,00
B.I.4.	Výnosy z prodaného zboží	604	6	0,00	0,00	0,00	0,00
B.I.8.	Jiné výnosy z vlastních výkon	609	7	0,00	0,00	0,00	0,00
B.I.9.	Smluvní pokuty a úroky z prodlení	641	8	0,00	0,00	0,00	0,00
B.I.10.	Jiné pokuty a penále	642	9	0,00	0,00	0,00	0,00
B.I.11.	Výnosy z vy azených pohledávek	643	10	0,00	0,00	0,00	0,00
B.I.12.	Výnosy z prodeje materiálu	644	11	0,00	0,00	0,00	0,00

B.I.13.	Výnosy z prodeje dlouhodobého nehmotného majetku	645	12	0,00	0,00	0,00	0,00
B.I.14.	Výnosy z prodeje dlouhodobého hmotného majetku kromě pozemků	646	13	0,00	0,00	0,00	0,00
B.I.15.	Výnosy z prodeje pozemků	647	14	0,00	0,00	0,00	0,00
B.I.16.	erpání fondů	648	15	0,00	0,00	23,71	0,00
B.I.17.	Ostatní výnosy z činnosti	649	16	0,00	0,00	0,00	0,00
B.II.	Finanční výnosy	-	17	110,40	0,00	472,44	0,00
B.II.1.	Výnosy z prodeje cenných papírů a podílů	661	18	0,00	0,00	0,00	0,00
B.II.2.	Úroky	662	19	110,40	0,00	472,44	0,00
B.II.3.	Kurzové zisky	663	20	0,00	0,00	0,00	0,00
B.II.4.	Výnosy z přecenění reálnou hodnotou	664	21	0,00	0,00	0,00	0,00
B.II.6.	Ostatní finanční výnosy	669	22	0,00	0,00	0,00	0,00
B.IV.	Výnosy z transferů	-	23	10 034,93	0,00	11 572,20	0,00
B.IV.1.	Výnosy vybraných ústředních vládních institucí z transferů	671	24	0,00	0,00	0,00	0,00
B.IV.2.	Výnosy vybraných místních vládních institucí z transferů	672	25	10 034,93	0,00	11 572,20	0,00
C.	VÝSLEDEK HOSPODAŘENÍ	-	26	0,00	0,00	0,00	0,00
C.1.	Výsledek hospodaření před zdaněním	-	27	71,23	0,00	241,90	15,00
C.2.	Výsledek hospodaření běžného účetního období	-	28	48,04	0,00	142,69	15,00



## P ÍLOHA

**P ísp vková organizace: Pedagogicko-psychologická poradna, Bruntál, p ísp vková organizace (I O 60802774)**

Kraj: Moravskoslezský (NUTS CZ080)

Z izovatel: Moravskoslezský kraj (I O 70890692)

Období: 31.12.2025

úd ástek: tisíce K

<b>A.1. Informace podle § 7 odst. 3 zákona</b>
Ú etní jednotka nemá informace o tom, že byl porušen princip nepřetržitého trvání.
<b>A.2. Informace podle § 7 odst. 4 zákona</b>
Ú etní jednotka ú tuje v souladu s ú tovou osnovou pro p ísp vkové organizace v odvětví školství v ízené Moravskoslezským krajem.
<b>A.3. Informace podle § 7 odst. 5 zákona</b>
Ú etní jednotka (dále jen UJ) ú tuje na základ rozhodnutí z izovatele v zjednodušeném rozsahu.

### A.4. Informace podle § 7 odst. 5 zákona o stavu ú t v knize podrozvahových ú t

íslo položky	Syntetický ú et	Název položky	Období b žné	Období minulé
P.I.	901	Majetek a závazky ú etní jednotky	644,48	706,26
P.I.1.	901	Jiný drobný dlouhodobý nehmotný majetek	33,36	39,58
P.I.2.	902	Jiný drobný dlouhodobý hmotný majetek	611,12	666,68
P.I.3.	905	Vy azené pohledávky	0,00	0,00
P.I.4.	906	Vy azené závazky	0,00	0,00
P.I.5.	909	Ostatní majetek	0,00	0,00
P.II.		Krátkodobé podmín né pohledávky z transfer a krátkodobé podmín né závazky z transfer	0,00	0,00
P.II.1.	911	Krátkodobé podmín né pohledávky z p edfinancování transfer	0,00	0,00

P.II.2.	912	Krátkodobé podmíněné závazky z předfinancování transfer	0,00	0,00
P.II.3.	913	Krátkodobé podmíněné pohledávky ze zahraničních transfer	0,00	0,00
P.II.4.	914	Krátkodobé podmíněné závazky ze zahraničních transfer	0,00	0,00
P.II.5.	915	Ostatní krátkodobé podmíněné pohledávky z transfer	0,00	0,00
P.II.6.	916	Ostatní krátkodobé podmíněné závazky z transfer	0,00	0,00
P.III.		Podmíněné pohledávky z dlouhodobého užívání majetku jinou osobou	0,00	0,00
P.III.1.	921	Krátkodobé podmíněné pohledávky z dlouhodobého užívání majetku jinou osobou	0,00	0,00
P.III.2.	922	Dlouhodobé podmíněné pohledávky z dlouhodobým užíváním majetku jinou osobou	0,00	0,00
P.III.3.	923	Krátkodobé podmíněné pohledávky z dlouhodobého užívání majetku jinou osobou na základě smlouvy o výpůjčce	0,00	0,00
P.III.4.	924	Dlouhodobé podmíněné pohledávky z dlouhodobého užívání majetku jinou osobou na základě smlouvy o výpůjčce	0,00	0,00
P.III.5.	925	Krátkodobé podmíněné pohledávky z dlouhodobého užívání majetku jinou osobou z jiných dlouhodobých	0,00	0,00
P.III.6.	926	Dlouhodobé podmíněné pohledávky z dlouhodobého užívání majetku jinou osobou z jiných dlouhodobých	0,00	0,00
P.IV.		Další podmíněné pohledávky	0,00	0,00
P.IV.1.	931	Krátkodobé podmíněné pohledávky ze smluv o prodeji dlouhodobého majetku	0,00	0,00
P.IV.2.	932	Dlouhodobé podmíněné pohledávky ze smluv o prodeji dlouhodobého majetku	0,00	0,00
P.IV.3.	933	Krátkodobé podmíněné pohledávky z jiných smluv	0,00	0,00
P.IV.4.	934	Dlouhodobé podmíněné pohledávky z jiných smluv	0,00	0,00
P.IV.5.	939	Krátkodobé podmíněné pohledávky ze sdílených daní	0,00	0,00
P.IV.6.	941	Dlouhodobé podmíněné pohledávky ze sdílených daní	0,00	0,00
P.IV.7.	942	Krátkodobé podmíněné pohledávky ze vztahu k jiným zdrojům	0,00	0,00
P.IV.8.	943	Dlouhodobé podmíněné pohledávky ze vztahu k jiným zdrojům	0,00	0,00
P.IV.9.	944	Krátkodobé podmíněné úhrady pohledávek z přijatých zajištění	0,00	0,00
P.IV.10.	945	Dlouhodobé podmíněné úhrady pohledávek z přijatých zajištění	0,00	0,00

P.IV.11.	947	Krátkodobé podmíněné pohledávky ze soudních spor , správních řízení a jiných řízení	0,00	0,00
P.IV.12.	948	Dlouhodobé podmíněné pohledávky ze soudních spor , správních řízení a jiných řízení	0,00	0,00
P.V.		Dlouhodobé podmíněné pohledávky z transfer a dlouhodobé podmíněné závazky z transfer	0,00	0,00
P.V.1.	951	Dlouhodobé podmíněné pohledávky z p edfinancování transfer	0,00	0,00
P.V.2.	952	Dlouhodobé podmíněné závazky z p edfinancování transfer	0,00	0,00
P.V.3.	953	Dlouhodobé podmíněné pohledávky ze zahrani ních transfer	0,00	0,00
P.V.4.	954	Dlouhodobé podmíněné závazky ze zahrani ních transfer	0,00	0,00
P.V.5.	955	Ostatní dlouhodobé podmíněné pohledávky z transfer	0,00	0,00
P.V.6.	956	Ostatní dlouhodobé podmíněné závazky z transfer	0,00	0,00
P.VI.		Podmíněné závazky z d vodu užívání cizího majetku	0,00	0,00
P.VI.1.	961	Krátkodobé podmíněné závazky z operativního leasingu	0,00	0,00
P.VI.2.	962	Dlouhodobé podmíněné závazky z operativního leasingu	0,00	0,00
P.VI.3.	963	Krátkodobé podmíněné závazky z finan ního leasingu	0,00	0,00
P.VI.4.	964	Dlouhodobé podmíněné závazky z finan ního leasingu	0,00	0,00
P.VI.5.	965	Krátkodobé podmíněné závazky z d vodu užívání cizího majetku na základ smlouvy o výp j ce	0,00	0,00
P.VI.6.	966	Dlouhodobé podmíněné závazky z d vodu užívání cizího majetku na základ smlouvy o výp j ce	0,00	0,00
P.VI.7.	967	Krátkodobé podmíněné závazky z d vodu užívání cizího majetku nebo jeho p evzetí z jiných d vod	0,00	0,00
P.VI.8.	968	Dlouhodobé podmíněné závazky z d vodu užívání cizího majetku nebo jeho p evzetí z jiných d vod	0,00	0,00
P.VII.		Další podmíněné závazky	0,00	0,00
P.VII.1.	971	Krátkodobé podmíněné závazky ze smluv o po ízení dlouhodobého majetku	0,00	0,00
P.VII.2.	972	Dlouhodobé podmíněné závazky ze smluv o po ízení dlouhodobého majetku	0,00	0,00
P.VII.3.	973	Krátkodobé podmíněné závazky z jiných smluv	0,00	0,00

P.VII.4.	974	Dlouhodobé podmíněné závazky z jiných smluv	0,00	0,00
P.VII.5.	975	Krátkodobé podmíněné závazky z přijatého kolaterálu	0,00	0,00
P.VII.6.	976	Dlouhodobé podmíněné závazky z přijatého kolaterálu	0,00	0,00
P.VII.7.	978	Krátkodobé podmíněné závazky vyplývající z právních předpisů a dalších inštitucí moci zákonodárné, výkonné nebo soudní	0,00	0,00
P.VII.8.	979	Dlouhodobé podmíněné závazky vyplývající z právních předpisů a dalších inštitucí moci zákonodárné, výkonné nebo soudní	0,00	0,00
P.VII.9.	981	Krátkodobé podmíněné závazky z poskytnutých garancí jednorázových	0,00	0,00
P.VII.10.	982	Dlouhodobé podmíněné závazky z poskytnutých garancí jednorázových	0,00	0,00
P.VII.11.	983	Krátkodobé podmíněné závazky z poskytnutých garancí ostatních	0,00	0,00
P.VII.12.	984	Dlouhodobé podmíněné závazky z poskytnutých garancí ostatních	0,00	0,00
P.VII.13.	985	Krátkodobé podmíněné závazky ze soudních sporů, správních řízení a jiných řízení	0,00	0,00
P.VII.14.	986	Dlouhodobé podmíněné závazky ze soudních sporů, správních řízení a jiných řízení	0,00	0,00
P.VIII.		Ostatní podmíněná aktiva a ostatní podmíněná pasiva a vyrovnávací účty	0,00	0,00
P.VIII.1.	991	Ostatní krátkodobá podmíněná aktiva	0,00	0,00
P.VIII.2.	992	Ostatní dlouhodobá podmíněná aktiva	0,00	0,00
P.VIII.3.	993	Ostatní krátkodobá podmíněná pasiva	0,00	0,00
P.VIII.4.	994	Ostatní dlouhodobá podmíněná pasiva	0,00	0,00
P.VIII.5.	999	Vyrovnávací účet k podrozvahovým účtům	644,48	706,26

## A.6. Informace podle § 19 odst. 6 zákona

### A.6. Informace podle § 19 odst. 6 zákona

V ÚJ neexistují skutečnosti podle § 19 odst. 5 písmeno a) zákona.

Položka	Název položky	Období běžné	Období minulé
---------	---------------	--------------	---------------

C.1.	Zvýšení stavu transfer na po ízení dlouhodobého majetku za b žné ú etní období	0,00	0,00
C.2.	Snížení stavu transfer na po ízení dlouhodobého majetku ve v cné a asové souvislosti	0,00	0,00

### E.1. Doplnující informace k položkám rozvahy

K položce	Doplnující informace k položkám rozvahy	částka
A.I.	Softwarové programy po izovací cena nad 3000,- K	163,44
A.II.4.	Hmotný majetek po izovací cena nad 40 tisíc K (ICT)	673,42
A.II.6.	Drobný hmotný majetek po izovací cena nad 3000,-K	2 522,01
C.I.7.	Krátkodobé pohledávky	0,00
D.III.4.	Vlastní kapitál	2 435,16

### E.2. Doplnující informace k položkám výkazu zisku a ztráty

K položce	Doplnující informace k položkám výkazu zisku a ztráty	částka
B.IV.2.	Dotace na provoz od z izovatele 774 000,-K Dotace od z izovatele na odpisy 42 000,-K Dotace ú elová - energie 245 000,-K Dotace MSMT p ímé náklady 8 628750,-K Dotace ú elová - Metodik prevence PPP 277 780,-K Dotace ú elová - odm na JPMS 67 400,-K	10 034,93

### F. Doplnující informace k fond m ú etní jednotky

Položka	B žné období
A.I. Po áte ní stav fondu k 1.1.	51,57
A.II. Tvorba fondu	69,15
1. Základní p íd l	65,79
2. Splátky p íjek na bytové ú ely poskytnutých do konce roku 1992	0,00
3. Náhrady škod a pojistná pln ní od pojiš ovny vztahující se k majetku po ízenému z fondu	0,00
4. Pen žní a jiné dary ur ené do fondu	0,00
5. Ostatní tvorba fondu	3,36
A.III. erpání fondu	91,60

1. P j ky na bytové ú ely	0,00
2. Stravování	19,84
3. Rekreace	22,60
4. Kultura, t lovýchova a sport	12,00
5. Sociální výpomoci a p j ky	0,00
6. Poskytnuté pen žní dary	0,00
7. Úhrada p ísp vku na penzijní p ípojišt ní	11,20
8. Úhrada ásti pojistného na soukromé životní pojišt ní	0,00
9. Ostatní užití fondu	25,96
A.IV. Kone ný stav fondu	29,12

## F. Dopl ující informace k fond m ú etní jednotky

Položka	B žné období
D.I. Po áte ní stav fondu k 1.1.	288,22
D.II. Tvorba fondu	322,64
1. Zlepšený výsledek hospoda ení	137,69
2. Nespotebované dotace z rozpo tu Evropské unie	0,00
3. Nespotebované dotace z mezinárodních smluv	0,00
4. Pen žní dary - ú elové	0,00
5. Pen žní dary - neú elové	0,00
6. Ostatní tvorba	184,95
D.III. ěerpání fondu	0,00
1. Úhrada zhoršeného výsledku hospoda ení	0,00
2. Úhrada sankcí	0,00
3. Posílení fondu investic se souhlasem z izovatele	0,00
4. asové p eklenutí do asného nesouladu mezi výnosy a náklady	0,00
5. Ostatní ěerpání	0,00

D.IV. Konečný stav fondu	610,86
--------------------------	--------

Položka	Běžné období
F.I. Poáteční stav fondu k 1.1.	632,37
F.II. Tvorba fondu	42,27
1. Peněžní prostředky ve výši odpis hmotného a nehmotného dlouhodobého majetku prováděné podle zizovatelem schváleného odpisového plánu	42,27
2. Investiční příspěvek z rozpočtu zizovatele	0,00
3. Investiční dotace ze státních fondů a jiných veřejných rozpočtů	0,00
4. Ve výši příjmů z prodeje svého dlouhodobého hmotného majetku	0,00
5. Peněžní dary a příspěvky od jiných subjektů	0,00
6. Ve výši příjmů z prodeje majetku ve vlastnictví příspěvkové organizace	0,00
7. Převody z rezervního fondu	0,00
F.III. Úpřesnění fondu	0,00
1. Pořízení a technické zhodnocení hmotného a nehmotného dlouhodobého majetku, s výjimkou drobného hmotného a nehmotného dlouhodobého majetku	0,00
2. Úhrada investičních úroků nebo příspěvků	0,00
3. Odvod do rozpočtu zizovatele	0,00
4. Navýšení peněžních prostředků určených na financování údržby a oprav majetku, který příspěvková organizace používá pro svou činnost	0,00
F.IV. Konečný stav fondu	674,63

### G. Doplnující informace k položce „A.II.3. Stavby“ výkazu rozvahy

íslo	Položka	Období běžné brutto	Období běžné korekce	Období běžné netto	Období minulé
G.	Stavby	0,00	0,00	0,00	0,00
G.1.	Bytové domy a bytové jednotky	0,00	0,00	0,00	0,00
G.2.	Budovy pro služby obyvatelstvu	0,00	0,00	0,00	0,00
G.3.	Jiné nebytové domy a nebytové jednotky	0,00	0,00	0,00	0,00

G.4.	Komunikace a veřejné osvětlení	0,00	0,00	0,00	0,00
G.5.	Jiné inženýrské sítě	0,00	0,00	0,00	0,00
G.6.	Ostatní stavby	0,00	0,00	0,00	0,00

#### H. Doplnující informace k položce „A.II.1. Pozemky“ výkazu rozvahy

Íslo	Položka	Období běžné brutto	Období běžné korekce	Období běžné netto	Období minulé
H.	Pozemky	0,00	0,00	0,00	0,00
H.1.	Stavební pozemky	0,00	0,00	0,00	0,00
H.2.	Lesní pozemky	0,00	0,00	0,00	0,00
H.3.	Zahrady, pastviny, louky, rybníky	0,00	0,00	0,00	0,00
H.4.	Zastavěná plocha	0,00	0,00	0,00	0,00
H.5.	Ostatní pozemky	0,00	0,00	0,00	0,00

#### I. Doplnující informace k položce "A.II.4. Náklady z ocenění reálnou hodnotou" výkazu zisku a ztráty

Položka	Název položky	Období běžné	Období minulé
I.	Náklady z ocenění reálnou hodnotou	0,00	0,00
I.1.	Náklady z ocenění reálnou hodnotou majetku určeného k prodeji podle § 64	0,00	0,00
I.2.	Ostatní náklady z ocenění reálnou hodnotou	0,00	0,00

#### J. Doplnující informace k položce "B.II.4. Výnosy z ocenění reálnou hodnotou" výkazu zisku a ztráty

Položka	Název položky	Období běžné	Období minulé
J.	Výnosy z ocenění reálnou hodnotou	0,00	0,00
J.1.	Výnosy z ocenění reálnou hodnotou majetku určeného k prodeji podle § 64	0,00	0,00
J.2.	Ostatní výnosy z ocenění reálnou hodnotou	0,00	0,00

#### Informace o projektech partnerství ve veřejného a soukromého sektoru

Základní údaje		Dodavatel			Stavební fáze		Výdaje vynaložené na pořízení majetku					Platby za dostupnost								Další platby a plnění zadavatele							
Průběh projektu	Datum uzavření smlouvy	Obchodní firma	I	Rok zahájení	Rok ukončení	Ocenění pořízovacího majetku dle smlouvy	t-4	t-3	t-2	t-1	Celkem	Počet	Konec	t-4	v tom výdaje na pořízení majetku	t-3	v tom výdaje na pořízení majetku	t-2	v tom výdaje na pořízení majetku	t-1	v tom výdaje na pořízení majetku	Výdaje na pořízení majetku celkem	t-4	t-3	t-2	t-1	Celkem



## MEZIRO NÍ VÝVOJ VÝNOS A NÁKLAD

P ísp vková organizace: Pedagogicko-psychologická poradna, Bruntál, p ísp vková organizace (I O 60802774)

Kraj: Moravskoslezský (NUTS CZ080)

Z izovatel: Moravskoslezský kraj (I O 70890692)

Platnost k: 31.12.2025

ád ástek: tisíce K

Rok	Náklady	Výnosy
2025	10 097,29	10 145,33
2024	12 010,66	12 168,35
2023	10 725,44	10 851,16
2022	9 201,56	9 210,89
2021	9 367,24	9 381,29
2020	9 155,34	9 247,76
2019	7 881,23	7 881,23
2018	7 058,79	7 120,79
2017	6 341,38	6 343,74
2016	5 454,07	5 454,07
2015	4 824,36	4 824,36
2014	4 678,49	4 678,49
2013	4 642,41	4 642,41
2012	5 340,68	5 340,68
2011	4 846,30	4 846,30
2010	4 764,00	4 766,00