



VÝROČNÍ ZPRÁVA

O ČINNOSTI ŠKOLSKÉHO ZAŘÍZENÍ ZA ŠKOLNÍ ROK 2019 / 2020

PEDAGOGICKO - PSYCHOLOGICKÁ PORADNA, BRUNTÁL,
příspěvková organizace

Příspěvková organizace
Moravskoslezského kraje



Krnovská 998/9, 792 01 Bruntál

IČ: 60802774

tel.: 554 717 737

e-mail: info@pppbruntal.cz

web: www.pppbruntal.cz



OBSAH

A. Základní údaje o organizaci	3
A.1. Charakteristika zařízení	3
A.2. Personální zajištění - pracovní tým	4
B. Koncepce činnosti, aktivity, orientace	5
B.1. Základní charakteristika zařízení	5
B.2. Konkretizace poskytovaných služeb	7
B.3. Standardní činnosti	10
<i>B.3.1. Komplexní nebo zaměřená diagnostika</i>	<i>10</i>
<i>B.3.2. Psychologická a speciálně pedagogická intervence</i>	<i>11</i>
<i>B.3.3. Informační a metodická činnost a příprava podkladů pro vzdělávací opatření</i>	<i>13</i>
B.4. Specifika hodnoceného období	15
C. Výsledky kontrol	18
C.1. Inspekce provedená Českou školní inspekcí	18
C.2. Provedené vnější kontroly	18
D. Poskytování informací	19
E. Spolupráce s odborovými organizacemi, stížnosti, soudní spory	19
E.1. Spolupráce s odborovými organizacemi	19
E.2. Stížnosti	19
E.3. Soudní spory	19
F. Personální zabezpečení činnosti organizace	20



G. Další vzdělávání pedagogických pracovníků a jejich profesní růst ..	21
H. Další vzdělávání v rámci celoživotního učení	22
I. Zapojení organizace do rozvojových a mezinárodních programů	23
J. Předložené a realizované projekty financované z cizích zdrojů	24
K. Závěrečné zhodnocení	24
L. Seznámení zaměstnanců s výroční zprávou	25
Příloha 1 - Ekonomické ukazatele	27
Příloha 2.....	29
Příloha 3.....	30



A. ZÁKLADNÍ ÚDAJE O ORGANIZACI

Příspěvková organizace
Moravskoslezského kraje



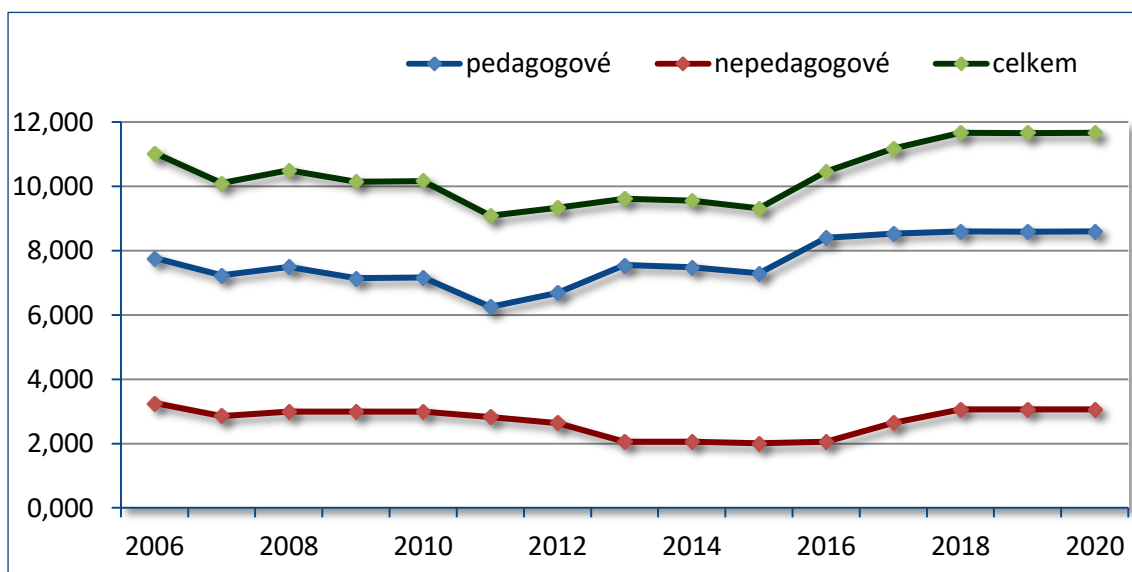
A.1. Charakteristika zařízení

Název zařízení		
Pedagogicko - psychologická poradna, Bruntál, příspěvková organizace		
Sídlo		
Krnovská 998/9, 792 01 Bruntál		
Ředitel zařízení	Právní forma	
Mgr. Miroslav Piňos	příspěvková organizace	
IČ	Identifikátor zařízení	
60802774	600034739	
Zřizovatel		
Moravskoslezský kraj, 28. října 117, 702 18 Ostrava		
(zřizovací listina ZL/250/2001 v úplném platném znění vydána na základě usnesení zastupitelstva kraje č. 25/2451 ze dne 5. 9. 2014)		
Zápis právnické osoby do rejstříku škol a školských zařízení		
Rozhodnutí Krajského úřadu Moravskoslezského kraje č.j. 28196/2005/ŠMS/KrI/0001 s účinností od 1. 1. 2006.		
Součásti zařízení		
pracoviště Bruntál, Krnovská 998/9, 792 01	(ředitelství)	
pracoviště Krnov, Soukenická 137/27, 794 01	(odl. pracoviště)	
Kontaktní údaje		
tel.: 554 714 724 (Bruntál)	e-mail: info@pppbruntal.cz	
554 612 395 (Krnov)	el. podatelna: PPPBr@po-msk.cz	
d.s.: 585jqap	www: www.pppbruntal.cz	



A.2. Personální zajištění - pracovní tým

Přehled zaměstnanců zařízení (za školní rok 2019/2020)					
	celkem osob	vysokoškolské vzdělání		úplné střední a vyšší vzdělání	výše úvazků
		psycholog	speciální pedagog		
psycholog ¹⁾	5	5			3,800
speciální pedagog	4		4		4,000
metodik prevence	1	1			0,800
sociální pracovníce	1			1	1,000
účetní	1			1	1,000
administrativa	1			1	1,000
úklid ²⁾	1				0,066
celkem	14	6	4	3	11,666



¹⁾ včetně ředitele zařízení

²⁾ úklid zajišťován zaměstnancem na DoPP



B. KONCEPCE ČINNOSTI, AKTIVITY, ORIENTACE

B.1. Základní charakteristika zařízení

Pedagogicko - psychologická poradna, Bruntál, p.o. (dále „poradna“) zajišťuje spektrum psychologických a speciálně pedagogických služeb, které jsou stanoveny vyhláškou č. 72/2005 Sb., o poskytování poradenských služeb ve školách a školských poradenských zařízeních, v platném znění. Poradenské služby ve školách a školských poradenských zařízeních jsou poskytovány dětem, žákům, studentům, jejich zákonným zástupcům, školám a školským zařízením (dále jen „klient“).

Poradna poskytuje bezplatně standardní poradenské služby v rozsahu uvedeném v příloze č. 1 výše uvedené vyhlášky, a to na žádost žáků, jejich zákonných zástupců, škol nebo školských zařízení nebo na základě rozhodnutí orgánu veřejné moci. Podmínkou poskytnutí psychologické nebo speciálně pedagogické poradenské služby je písemný souhlas žáka nebo jeho zákonného zástupce.

Škola nebo školské poradenské zařízení musí předem srozumitelně informovat žáka a v případě žáka, který má zákonného zástupce, také jeho zákonného zástupce o všech podstatných náležitostech poskytované poradenské služby, zejména o povaze, rozsahu, trvání, cílech a postupech poskytované poradenské služby, o prospěchu, který je možné očekávat, a o všech předvídatelných důsledcích, které mohou vyplynout z poskytování poradenské služby, i možných následcích, pokud tato služba nebude poskytnuta a o jeho právech a povinnostech spojených s poskytováním poradenských služeb, včetně práva žádat kdykoli poskytnutí poradenské služby znovu, práva podat návrh na projednání podle § 16a odst. 5 školského zákona, práva žádat o revizi



podle § 16b školského zákona a práva podat podnět České školní inspekci podle § 174 odst. 5 školského zákona.

Obecným účelem poradenských služeb je tedy činnost přispívající zejména:

- vytváření vhodných podmínek pro zdravý tělesný a psychický vývoj žáků, pro jejich sociální vývoj, pro rozvoj jejich osobnosti před zahájením vzdělávání a v průběhu vzdělávání,
- naplňování vzdělávacích potřeb a rozvíjení schopností, dovedností a zájmů před zahájením a v průběhu vzdělávání,
- zjišťování speciálních vzdělávacích potřeb žáka a mimořádného nadání žáka, doporučování vhodných podpůrných opatření a vyhodnocování poskytování podpůrných opatření žákům se speciálními vzdělávacími potřebami a žákům mimořádně nadaným,
- prevenci a řešení vzdělávacích a výchovných obtíží, prevenci různých forem rizikového chování a dalších problémů souvisejících se vzděláváním a s motivací k překonávání problémových situací,
- vytváření vhodných podmínek pro vzdělávání žáků uvedených v § 16 odst. 9 školského zákona,
- vytváření vhodných podmínek, forem a způsobů práce pro žáky, kteří jsou příslušníky jiných kultur nebo žijí v odlišných životních podmínkách,
- vytváření vhodných podmínek, forem a způsobů práce pro žáky nadané a mimořádně nadané,
- vhodné volbě vzdělávací cesty a pozdějšího profesního uplatnění,
- rozvíjení pedagogicko-psychologických a speciálně pedagogických



- znalostí a profesních dovedností pedagogických pracovníků ve školách a školských zařízeních,
- podpoře vzdělávání žáků se speciálními vzdělávacími potřebami a žáků nadaných ve školách a školských zařízeních, jakož i zmírňování důsledků znevýhodnění a prevenci jeho prohlubování,
 - metodické podpoře pedagogů, kteří se podílejí na vzdělávání žáků se speciálními vzdělávacími potřebami a žáků nadaných,
 - metodické podpoře výchovných poradců a školních metodiků prevence, asistentů pedagoga a dalších pedagogických i nepedagogických pracovníků, kteří se podílejí na zajišťování podpůrných opatření ve vzdělávání žáků,
 - posílení kvality poskytovaných poradenských služeb zejména prostřednictvím součinnosti školských poradenských zařízení a školních poradenských pracovišť,
 - součinnosti s orgány veřejné moci.

B.2. Konkretizace poskytovaných služeb

Poradna poskytuje služby pedagogicko-psychologického a speciálně pedagogického poradenství a pedagogicko-psychologickou a speciálně pedagogickou pomoc při výchově a vzdělávání žáků. Činnost poradny se uskutečňuje ambulantně na pracovišti poradny a návštěvami zaměstnanců právnické osoby vykonávající činnost poradny ve školách a školských zařízeních. Přitom poradna:

- zjišťuje pedagogicko - psychologickou připravenost žáků na povinnou školní docházku a vydává o ní zprávu a doporučení,



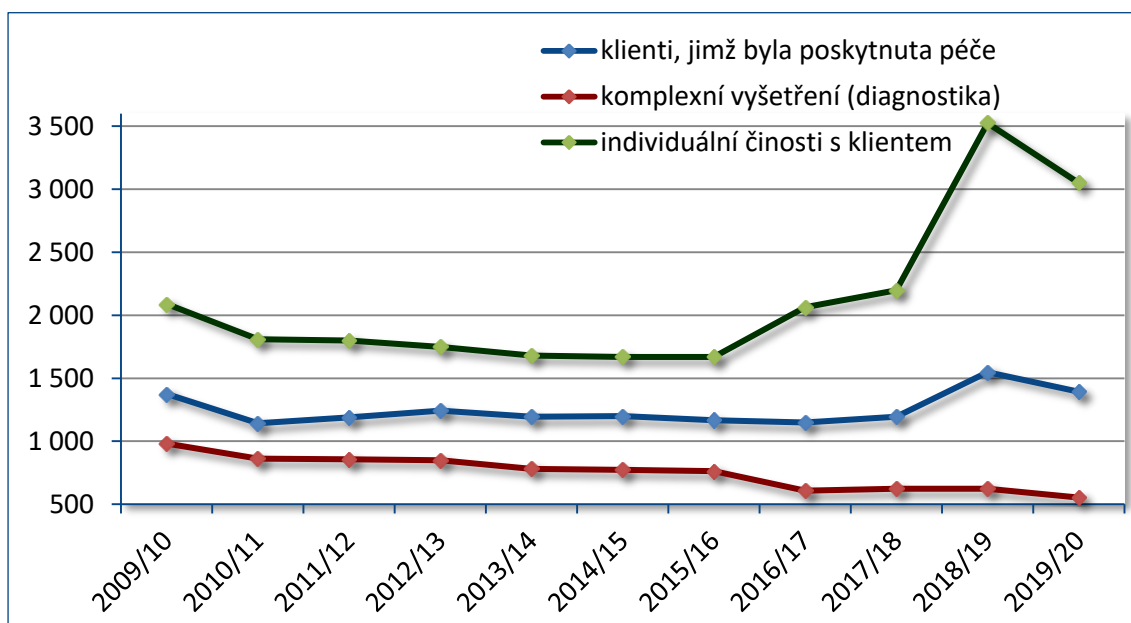
- zjišťuje speciální vzdělávací potřeby žáků škol a na základě výsledků psychologické a speciálně pedagogické diagnostiky vypracovává doporučení s návrhy podpůrných opatření pro žáka,
- vydává zprávu a doporučení za účelem stanovení podpůrných opatření na základě posouzení speciálních vzdělávacích potřeb žáka nebo mimořádného nadání žáka,
- vydává zprávu a doporučení k zařazení žáka do školy, třídy, oddělení nebo studijní skupiny zřízené podle § 16 odst. 9 školského zákona nebo zařazení nebo převedení do vzdělávacího programu odpovídajícího vzdělávacím potřebám žáka,
- provádí psychologická a speciálně pedagogická vyšetření pro žáky se speciálními vzdělávacími potřebami a žáky mimořádně nadané,
- poskytuje žákům přímou speciálně pedagogickou a psychologickou intervenci,
- poskytuje poradenské služby žákům se zvýšeným rizikem školní neúspěšnosti nebo vzniku problémů v osobnostním a sociálním vývoji; jejich zákonným zástupcům a pedagogickým pracovníkům poskytuje poradenské služby zaměřené na vyjasňování osobních perspektiv žáků,
- poskytuje poradenské služby žákům z odlišného kulturního prostředí a s odlišnými životními podmínkami,
- poskytuje metodickou podporu škole a školskému zařízení při poskytování poradenských služeb a podpůrných opatření,
- poskytuje žákům kariérové poradenství,
- poskytuje informační, konzultační, poradenskou a metodickou



podporu zákonným zástupcům žáka,

- prostřednictvím metodika prevence zajišťuje prevenci rizikového chování, realizaci preventivních opatření a koordinaci školních metodiků prevence.

Klienti, jimž byla poskytnuta přímá péče				
	2016/17	2017/18	2018/19	2019/20 ³⁾
Mateřské školy	247	239	226	217
Základní školy	815	856	1 101	987
Střední školy	78	88	208	172
Vyšší odborné školy	0	0	0	0
Rodiny, školsky nezařazení	8	11	11	6
Sumarizace:	1 148	1 194	1 547	1 391



Pozn.: Ve školním roce 2019/2020 byly do reálných klientů, jimž byla poskytnuta péče a do výkonové složky „individuální činnosti s klientem“ zakalkulovány rovněž aktivity metodika prevence (mapování sociálních vazeb ve třídách, screeningové metody, individuální poradenství atd.).

³⁾ dle statistického výkazu Z 23-01 ke dni 30. 9. 2020



Počty klientů, jimž byla poskytnuta péče, byly ve školním roce 2019 /2020 ovlivněny epidemiologickou situací v České republice. V návaznosti na Usnesení vlády České republiky č. 215 ze dne 15. března 2020 o zákazu volného pohybu osob na území České republiky z důvodu ohrožení zdraví v souvislosti s prokázáním výskytu nákazy SARS-CoV-2 rozhodl zřizovatel Moravskoslezský kraj s okamžitou platností o uzavření mateřských škol, pedagogicko-psychologických poraden a speciálně pedagogických center v období od 16. 3. 2020 do 26. 4. 2020.

B.3. Standardní činnosti

B.3.1. Komplexní nebo zaměřená diagnostika

- a) zjišťování předpokladů pro školní docházku, skupinová a individuální psychologická a speciálně pedagogická diagnostika školní zralosti;
- b) individuální psychologická a speciálně pedagogická diagnostika dětí předškolního věku z důvodů nerovnoměrného vývoje;
- c) individuální psychologická a speciálně pedagogická diagnostika dětí předškolního věku, žáků základních a středních škol s problémy v adaptaci a s výchovnými problémy, včetně specifických poruch chování;
- d) individuální psychologická a speciálně pedagogická diagnostika žáků základních škol, žáků středních škol a studentů vyšších odborných škol se vzdělávacími problémy, včetně specifických poruch učení, a žáků neprospívajících;
- e) individuální psychologická a speciálně pedagogická diagnostika jako podklad pro:



- návrhy na podpůrná opatření, včetně jejich členění do stupňů a případných kombinací,
 - zařazování a přeřazování žáků se závažnými vývojovými poruchami učení nebo chování do škol, tříd, oddělení a studijních skupin zřízených podle § 16 odst. 9 školského zákona,
 - psychologickou a speciálně pedagogickou diagnostiku žáků základních a středních škol a studentů vyšších odborných škol s osobnostními nebo sociálně - vztahovými problémy,
 - psychologickou a speciálně pedagogickou diagnostiku nadání a mimořádného nadání žáků,
 - doporučení ke vzdělávání žáků se specifickými poruchami učení nebo chování a dalšími speciálními vzdělávacími potřebami;
- f) skupinová a individuální psychologická a speciálně pedagogická diagnostika jako podklad pro pomoc žákům základních a středních škol v případech komplikací při volbě další školy či povolání;
- g) diagnostika sociálního klimatu a rizikového chování v třídních kolektivech jako podklad pro tvorbu programů prevence rizikového chování;
- h) diagnostika sociálního klimatu třídních kolektivů jako podklad pro tvorbu nápravných programů;
- i) individuální psychologická a speciálně pedagogická diagnostika mimořádného nadání žáků.

B.3.2. Psychologická a speciálně pedagogická intervence

- a) poradenská intervence u dětí předškolního věku, žáků základních a



- středních škol a studentů vyšších odborných škol, zákonných zástupců a pedagogických pracovníků v životní krizi či nouzi a individuální pomoc těmto jedincům při zpracování krize v případech problémů, které negativně ovlivňují vzdělávání dítěte nebo žáka;
- b) včasná poradenská péče a práce s dětmi předškolního věku s nerovnoměrným vývojem, zejména s obtížemi v adaptaci, a jejich dlouhodobé vedení;
 - c) základní individuální a skupinová reedukace žáků s potřebou podpůrných opatření ve vzdělávání, zejména u žáků se specifickými poruchami učení a chování, jejichž problémy vyžadují odborně mimořádně náročnou speciálně pedagogickou péči;
 - d) individuální a skupinová práce se žáky základních a středních škol a studenty vyšších odborných škol s obtížemi v adaptaci, s osobnostními, sociálně - vztahovými problémy, s rizikovým chováním a potížemi, které negativně ovlivňují jejich vzdělávání;
 - e) individuální a skupinové kariérové poradenství pro žáky základních a středních škol a studenty vyšších odborných škol;
 - f) poradensko - terapeutické vedení rodin s dítětem nebo žákem v případech problémů, které negativně ovlivňují vzdělávání;
 - g) poradenské konzultace a poradenské vedení zákonných zástupců dětí předškolního věku a žáků základních a středních škol, kterým je poskytována individuální diagnostická a intervenční péče poradny;
 - h) poradenské konzultace a doporučení pedagogickým pracovníkům vzdělávajícím děti a žáky, kterým je poskytována individuální diagnostická a intervenční péče poradny.



B.3.3. Informační a metodická činnost a příprava podkladů pro vzdělávací opatření

a) metodické vedení pedagogů a rodičů při:

- uplatňování podpůrných opatření ve vzdělávání žáka,
- vzdělávání žáků nadaných a mimořádně nadaných,
- rozvoji komunikace, následně při rozvoji školních dovedností a v návaznosti na plnění vzdělávacích programů,
- individuálních programech rozvoje percepčních oblastí a motoriky s ohledem na individuální potřeby žáka,
- podpůrných rodičovských skupinách;

b) metodická pomoc při tvorbě preventivních programů rizikového chování a participace na preventivních programech školy. Koordinace a metodické vedení práce výchovných poradců, školních metodiků prevence v základních a středních školách a dalších pedagogických pracovníků škol;

c) příprava podkladů:

- pro vzdělávání žáků se speciálními vzdělávacími potřebami zejména pro žáky se specifickými poruchami učení a chování do základních a středních škol,
- pro zařazení žáků uvedených v § 16 odst. 9 školského zákona a zejména žáků se závažnými poruchami učení a chování do škol, tříd, oddělení a studijních skupin s upravenými vzdělávacími programy pro tyto žáky;

d) při přípravě zpráv a doporučení v případech, kdy je žák v péči odborného lékaře nebo klinického psychologa, školské poradenské



- zařízení přihlíží při stanovování podpůrných opatření ve vzdělávání žáka ke klinické diagnóze a léčebným opatřením odborného lékaře nebo klinického psychologa, který tuto péči žákovi poskytuje, pokud tyto podklady zákonný zástupce nebo žák školskému poradenskému zařízení předá;
- e) zpracování zpráv a doporučení v souladu se zákonem o ochraně osobních údajů;
- f) pokud školské poradenské zařízení zjistí podezření na klinickou diagnózu žáka, doporučí mu vyšetření zdravotního stavu poskytovatelem zdravotních služeb v příslušném oboru;
- g) poskytování odborných konzultací pedagogickým pracovníkům:
- v oblasti péče o děti předškolního věku, žáky základních škol, žáky středních škol a studenty vyšších odborných škol, jejichž školní vzdělávání vyžaduje zvláštní pozornost,
 - poskytování odborných konzultací pedagogickým pracovníkům základních a středních škol v souvislosti se vzděláváním žáků se speciálními vzdělávacími potřebami, s vytvářením doporučení ke vzdělávání a naplňováním individuálních vzdělávacích plánů pro tyto žáky;
- h) vedení dokumentace, vedení evidence a administrativa související se standardními činnostmi v souladu se zákonem o ochraně osobních údajů;
- i) vyhodnocování realizovaných preventivních programů škol v regionální působnosti pro potřeby zpracování analýz, statistik a krajských plánů prevence;
- j) spolupráce se středisky výchovné péče při poskytování standardních



služeb pro žáky se specifickými poruchami chování a s rizikovým chováním, spolupráce s jejich zákonnými zástupci a pedagogickými pracovníky, kteří je vzdělávají;

- k) koordinace činnosti poradny a centra při vytváření doporučení ke vzdělávání žáka se speciálními vzdělávacími potřebami, při poskytování souběžné péče.

B.4. Specifika hodnoceného období

V návaznosti na Usnesení vlády České republiky č. 215 ze dne 15. března 2020 o zákazu volného pohybu osob na území České republiky z důvodu ohrožení zdraví v souvislosti s prokázáním výskytu nákazy SARS-CoV-2 rozhodl zřizovatel Moravskoslezský kraj s okamžitou platností o uzavření mateřských škol, pedagogicko-psychologických poraden a speciálně pedagogických center v období od 16. 3. 2020 do 26. 4. 2020.

Obnovení činnosti našeho školského poradenského zařízení směrem k veřejnosti proběhlo za dodržení doporučení stanovených MŠMT, tedy s prioritním zajištěním služeb v souvislosti se zahájením následujícího školního roku (doporučení k odložení školní docházky, uzpůsobení podmínek maturitních a přijímacích zkoušek, zajištění návaznosti doporučení asistenta pedagoga). Provoz a poskytování probíhalo až do konce školního roku 2019 /2020 za zvýšených epidemiologicko-bezpečnostních opatření, jejichž cílem bylo minimalizovat setkávání zvýšeného počtu osob v našich prostorách a zajištění nezbytných podmínky pro minimalizaci rizika přenosu infekce v rámci námi poskytovaných služeb.

Průběžně docházelo k individuálnímu posouzení a vyhodnocení



nezbytnosti diagnostiky z dostupných informací u jednotlivých případů. Vzhledem ke skutečnosti, že se na většině škol žáci prezenčně nevzdělávali, bylo možné posunout vydání doporučení k poskytování podpůrných opatření na pozdější dobu (s výjimkou vydání doporučení z důvodu skončení platnosti předchozího doporučení, pokud mělo být žákovi nadále poskytováno podpůrné opatření personálního charakteru - např. asistent pedagoga).

Na realizaci standardních činností měla i v hodnoceném školním roce dopad vyhláška č. 27/2016 Sb., která upravuje pravidla vzdělávání dětí, žáků a studentů (dále jen „žák“) se speciálními vzdělávacími potřebami a vzdělávání žáků nadaných.

Při postupech upravených touto vyhláškou bylo nutné přihlížet ke všem vyjádřením žáka v záležitostech týkajících se jeho vzdělávání s ohledem na jeho věk a stupeň vývoje; o těchto záležitostech je nezbytné žákovi poskytnout dostatečné a vyčerpávající informace pro utvoření názoru. Při postupech upravených touto vyhláškou bylo nutné dbát, aby byly v souladu se zájmem žáka a veškerá sdělení byla žákovi nebo zákonnému zástupci žáka poskytována srozumitelným způsobem.

V rámci standardních činností byly zpracovávány a vydávány (na základě posouzení speciálních vzdělávacích potřeb žáka) Zprávy obsahující závěry vyšetření a Doporučení obsahující podpůrná opatření pro vzdělávání žáka. Přitom byl zletilý žák nebo zákonný zástupce nezletilého žáka vždy informován o jejich obsahu a poučen o možnosti podat žádost o revizi podle § 16b zákona. U každého žáka bylo rovněž nezbytné zjišťovat možnost využití personálních a materiálních podmínek školy, vytvořených v souvislosti s poskytováním podpůrných opatření jiným žákům školy (k doložení podkladů byly školy, zletilí žáci



nebo zákonní zástupci žáka průběžně, často i opakovaně, vyzývány.

Před vydáním Doporučení byl vždy návrh doporučených podpůrných opatření projednán se školou, zletilým žákem nebo zákonným zástupcem nezletilého žáka, příp. bylo nutné přihlídnout k jejich vyjádření.

Výše uvedené standardní postupy, tak jak je nařizují příslušná ustanovení vyhlášky č. 27/2016 Sb. a časová náročnost jednotlivých úkonů spojených s diagnostikou a následným zpracováním a vydáním Zpráv a Doporučení, byly příčinou extrémního zatížení nejen pedagogických zaměstnanců, ale i administrativy a sociální pracovnice. Negativním dopadem poté byla přetrvávající **nutnost omezení (do doby účinnosti uvedené vyhlášky) dříve realizovaných odborných činností** - intervenční, terapeutické a reedukační činnosti s klienty.

Hodnocený školní rok se opět vyznačuje **vysokým počtem výjezdů** pedagogických zaměstnanců a sociální pracovnice do „terénu“, za účelem projednání návrhu doporučených podpůrných opatření se školou, **metodických vstupů** pro „sborovny“ (se zaměřením na aplikaci námi doporučených podpůrných opatření pro žáky se speciálními vzdělávacími potřebami). Opakovaně byla organizována **metodická setkání** s řediteli a dalšími zástupci všech typů škol a školských zařízení v jednotlivých spádových regionech.



C. VÝSLEDKY KONTROL

C.1. Inspekce provedená Českou školní inspekcí

Ve školním roce 2019/2020 **neproběhla** inspekce prováděná Českou školní inspekcí. Poslední inspekční činnost proběhla ve školním roce 2014 /2015 (protokol č.j. **ČŠIT-964/15-T** ze dne **18. 8. 2015**).

C.2. Provedené vnější kontroly

Ve školním roce 2017/2018 **neproběhla** u organizace vnější kontrola plateb pojistného na veřejné zdravotní pojištění a dodržování ostatních povinností plátce pojistného, plnění povinností v nemocenském pojištění, v důchodovém pojištění a při odvodu pojistného na sociální zabezpečení a příspěvku na státní politiku zaměstnanosti.



D. POSKYTOVÁNÍ INFORMACÍ

(dle zákona č. 106/1999 Sb., o svobodném přístupu k informacím, ve znění pozdějších předpisů)

Organizaci nebyla doručena ani předložená žádná žádost o poskytnutí informace žadateli na základě žádosti nebo zveřejněním dle tohoto zákona.

Pro informování veřejnosti je v sídle organizace na požádání předložena dokumentace dle tohoto zákona (§ 5) s možností pořízení jejich kopii. Další povinné informace jsou zveřejněny na internetové prezentaci organizace **www.pppbruntal.cz**.

E. SPOLUPRÁCE S ODBOROVÝMI ORGANIZACEMI, STÍŽNOSTI, SOUDNÍ SPORY

E.1. Spolupráce s odborovými organizacemi

V rámci příspěvkové organizace není odborová organizace zřízena.

E.2. Stížnosti

Ve školním roce 2019/2020 nebyla řešena stížnost podaná k rukám ředitele organizace.

E.3. Soudní spory

V hodnoceném školním roce nebyla organizace účastníkem soudního sporu.



F. PERSONÁLNÍ ZABEZPEČENÍ ČINNOSTI ORGANIZACE

Počty zaměstnanců / výše úvazků

	2018/2019 k 30. 9. 2019	2019/2020 k 30. 9. 2020
Pedagogických pracovníků:	10 / 8,600	9 / 8,600
z toho: psycholog	5 / 3,800	4 / 3,800
speciální pedagog	4 / 4,000	4 / 4,000
metodik prevence	1 / 0,800	1 / 0,800
Ostatních pracovníků:	4 / 3,066	4 / 3,066
z toho: sociální pracovníce	1 / 1,000	1 / 1,000
ostatní (THP)	3 / 2,066	3 / 2,066
Zaměstnanců celkem:	14 / 11,666	13 / 11,666

Pozn.: Organizace měla ve školním roce 2019/2020 jednoho externího zaměstnance (DoPP) zajišťujícího úklid prostor na odloučeném pracovišti v Krnově (THP úvazek 0,066).

Kvalifikovanost pedagogických pracovníků

2018/2019	2019/2020
100,0 %	100,0 %

Pedagogičtí pracovníci, kteří nastoupili nebo odešli

	2019/2019		2019/2020	
Nastoupili	0		0	
	<i>jiné zařízení</i>	<i>mimo školství</i>	<i>jiné zařízení</i>	<i>mimo školství</i>
Odešli	0	0	0	1



G. DALŠÍ VZDĚLÁVÁNÍ PEDAGOGICKÝCH PRACOVNÍKŮ A JEJICH PROFESNÍ RŮST

Dle plánu vzdělávání byly preferovány krátkodobé a jednorázové vzdělávací akce pro pedagogické pracovníky realizované akreditovanými vzdělávacími zařízeními a vzdělávací akce pro ostatní zaměstnance (sociální pracovníce, hlavní účetní). Další vzdělávání pedagogických pracovníků (DVPP) probíhalo v hodnoceném školním roce dle následujících zásad:

- a) Rovnost příležitosti a zákaz diskriminace - každý pedagogický pracovník měl stejnou možnost účasti na DVPP, za podmínek a možností uvedených v plánu DVPP organizace.
- b) Základním parametrem pro výběr konkrétního vzdělávání byly potřeby profesního růst zaměstnanců a rozpočet organizace na financování vzdělávacích akcí.
- c) S pracovníkem absolvujícím studium mohla organizace (v případě potřeby) uzavřít kvalifikační dohodu a v jejím rámci poskytovat studijní úlevy a náhrady.
- d) Účast na vzdělávání k prohlubování kvalifikace, které nařídil ředitel organizace, byla pro zaměstnance dle zákoníku práce povinná.

Průběh DVPP v hodnoceném školním roce:

1. Studium ke splnění kvalifikačních předpokladů

- a) Studium vedoucí k dosažení plné kvalifikace - neproběhlo - všichni zaměstnanci organizace jsou plně kvalifikovaní.
- b) Studium pro ředitele pro vedoucí pedagogické pracovníky - zástupce ředitele organizace absolvoval funkční studium pro vedoucí



pracovníky.

- c) Studium k výkonu specializovaných činností - neproběhlo - organizace nemá zaměstnance s výkonem specializovaných činností.

2. Studium k prohlubování odborné kvalifikace

Průběžné vzdělávání bude zaměřeno na aktuální teoretické a praktické otázky související se školským pedagogicko - psychologickým poradenstvím. Obsahem průběžného vzdělávání byly zejména nové poznatky ze speciální pedagogiky a psychologie (diagnostika, poradenství, terapie, krizová intervence ...), prevence rizikového chování, práce s ICT, BOZP atd. Preferovanou formou vzdělávání je individuální účast pedagogických pracovníků na odborných vzdělávacích akcích - kurzech, seminářích ... (jedno i vícedenních). Preferovány jsou přitom vzdělávací instituce akreditované MŠMT, zejména:

- Národního ústavu pro vzdělávání, školského poradenského zařízení a zařízení pro další vzdělávání pedagogických pracovníků Praha,
- Krajské zařízení pro další vzdělávání pedagogických pracovníků a informační centrum, Nový Jičín, p.o.,
- Národní institut pro další vzdělávání, krajské pracoviště Ostrava,
- Národní pedagogický institut České republiky (od 1. 1. 2020).

H. DALŠÍ VZDĚLÁVÁNÍ V RÁMCI CELOŽIVOTNÍHO UČENÍ

Dle plánu vzdělávání nebyli zaměstnanci zapojeni do dalšího vzdělávání v rámci celoživotního učení.



I. ZAPOJENÍ ORGANIZACE DO ROZVOJOVÝCH A MEZINÁRODNÍCH PROGRAMŮ

Ve školním roce 2019/2020 nebyla organizace zapojena do mezinárodních programů.

Ve školním roce 2019/2020 byla organizace zapojena do následujících rozvojových programů:

- a) Rozvojový program MŠMT „Podpora navýšení kapacit ve školských poradenských zařízeních v roce 2019“ č.j. MSMT-39508/2019 (ÚZ 33069) - program umožnil financování úvazků navýšených od roku 2016 (resp. 2017) o 1,50. Podpora z RP ve výši 1 048 420,00 Kč přispěla k flexibilnějšímu zvládnutí standardních činnosti ŠPZ ve vykazovaném období školního roku 2019/2020.
- b) Rozvojový program MŠMT "Vybavení školských poradenských zařízení diagnostickými nástroji v roce 2019" č.j. MSMT-13319/2019-1 (ÚZ 33040) ve výši 25 700,00 Kč s podporou pořízení potřebných diagnostických nástrojů:
 - *Posuzovací škála dětského autismu CARS2* (komplexní metoda diagnostiky poruch autistického spektra u dětí od dvou let do dospělosti, která je založena na posouzení projevů chování na základě přímého pozorování anebo údajů od jiných osob),
 - *Conners 3* (test posouzení projevů ADHD a komorbidních poruch (porucha opozičního vzdoru, porucha chování), ale též na výskyt obecně psychopatologických symptomů),
 - *TOMAL-2 - Test paměti a učení.*



J. PŘEDLOŽENÉ A REALIZOVANÉ PROJEKTY FINANCOVANÉ Z CIZÍCH ZDROJŮ

Ve školním roce 2019/2020 nerealizovala organizace projekty financované z jiných zdrojů.

K. ZÁVĚREČNÉ ZHODNOCENÍ

Pedagogicko - psychologická poradna, Bruntál, p.o. i ve školním roce 2019/2020 nadále spolupracovala jako partner s Katedrou psychologie FF UP v Olomouci při realizaci odborných praxí (stáží) studentů a dílčích výzkumných záměrů.

V průběhu uplynulého školního roku byla pozornost opětovně zaměřena na zkvalitnění spolupráce s pedagogy některých, zejména středních škol, i s ohledem na novou formu státních maturit. Tento úkol nadále trvá, jelikož na některých školách stále přetrvávají vysoké počty žáků ve třídě, kdy je značně obtížné individuálně se žáky s VPUCH a mimořádným nadáním individuálně pedagogicky pracovat.



L. SEZNÁMENÍ ZAMĚSTNANCŮ S VÝROČNÍ ZPRÁVOU

Zaměstnanci byli s obsahem této výroční zprávy za školní rok 2018/2019 seznámeni prostřednictvím online porady dne 26. 10. 2020. Na obou pracovištích je od tohoto data zpráva přístupná k nahlédnutí v tištěné podobě a současně je zveřejněna na internetové prezentaci organizace a portálu zřizovatele.

Zpracoval:

Mgr. Miroslav Piňos

ředitel

Pedagogicko-psychologická poradna,
Bruntál, ^①
příspěvková organizace
Krnovská 9, 792 01 Bruntál
IČ: 608 02 774

V Bruntále, dne 26. 10. 2020





PŘÍLOHA 1 - EKONOMICKÉ UKAZATELE*Přehled nákladů, výnosů a výsledek hospodaření z hlavní a doplňkové činnosti*

	<i>rok 2018</i>	<i>rok 2019</i>	<i>vývojový ukazatel</i>	
Náklady	7 058 792,85	7 881 226,80	822 433,95	11,65%
Náklady z činnosti	7 058 705,03	7 881 226,80	822 433,95	11,65%
(501) Spotřeba materiálu	142 539,36	143 752,73	1 213,37	0,85%
(502) Spotřeba energie	132 327,63	140 747,84	8 420,21	6,36%
(511) Opravy a udržování	20 623,10	30 078,00	9 454,90	45,85%
(512) Cestovné	15 094,00	13 248,00	-1 846,00	-12,23%
(518) Ostatní služby	175 466,30	164 613,55	-10 852,75	-6,19%
(521) Mzdové náklady	4 574 644,00	5 121 452,00	546 808,00	11,95%
(524) Zákonné sociální pojištění	1 541 799,00	1 715 864,00	174 065,00	11,29%
(525) Jiné sociální pojištění	18 210,00	20 304,00	2 094,00	11,50%
(527) Zákonné sociální náklady	140 740,00	141 028,00	288,00	0,20%
(538) Jiné daně a poplatky	1 500,00	1 500,00	0,00	0,00%
(551) Odpisy dlouhodobého majetku	76 012,00	69 031,00	-6 981,00	-9,18%
(558) Náklady z drobného dlouhodobého majetku	219 749,64	319 519,55	99 769,91	45,40%
Daň z příjmů	87,82	88,13	0,31	0,35%
(591) Daň z příjmů	87,82	88,13	0,31	0,35%



	<i>Rok 2018</i>	<i>Rok 2019</i>	<i>Vývojový ukazatel</i>	
Výnosy	7 120 788,16	7 881 226,80	760 438,64	10,68%
Finanční výnosy	462,16	512,80	50,64	10,96%
(662) Úroky	462,16	512,80	50,64	10,96%
Výnosy z transferů	7 120 326,00	7 880 714,00	760 388,00	10,68%
(672) Výnosy z transferů	7 120 326,00	7 880 714,00	760 388,00	10,68%
Výsledek hospodaření	62 083,13	88,13	-61 995,00	
Daň z příjmů	87,82	88,13	0,31	
(591) Daň z příjmů	87,82	88,13	0,31	
Výsledek hospodaření běžného účetního období	61 995,31	0,00	-61 995,31	



PŘÍLOHA 2

Činnosti v oblasti zapojení školy do DV v rámci CŽU a DVPP

<i>Činnosti v oblasti zapojení do dalšího vzdělávání v rámci celoživotního učení a DVPP</i>	
ANO / NE	Rekvalifikace (získání nové kvalifikace a zvýšení, rozšíření nebo prohloubení dosavadní kvalifikace)
ANO / NE	Příprava na vykonání zkoušky podle Národní soustavy kvalifikací
ANO / NE	Odborné vzdělávání pro zaměstnavatele
ANO / NE	Zkoušky podle zákona 179/2006 Sb. v platném znění (Zákon o ověřování a uznávání výsledků dalšího vzdělávání)
ANO / NE	Zájmové vzdělávání pro veřejnost (např. jazykové kurzy, keramika apod.)
ANO / NE	Vzdělávání v oblasti ICT dovedností (na objednávku firem i zájmové pro občany)
ANO / NE	Vzdělávání seniorů
ANO / NE	Občanské vzdělávání
ANO / NE	Čeština pro cizince
ANO / NE	Další vzdělávání pedagogických pracovníků
ANO / NE	Jiné (vypíšte):

Pozn.: Organizace nebyla jako subjekt zapojena do dalšího vzdělávání v rámci celoživotního učení a DVPP. Jednotliví zaměstnanci se na vzdělávacích akcích jiných subjektů podíleli jako externí lektori.



PŘÍLOHA 3*Nově zahájené projekty*

<i>Název projektu</i>	<i>Operační program / Zdroj financování</i>	<i>Registrační číslo projektu</i>	<i>Role ŠZ v projektu (příjemce/partner - v případě, že je ŠZ partner, uvést příjemce)</i>	<i>Rozpočet projektu (v případě partnerství částka, která připadá na ŠZ)</i>	<i>Obsah / Cíle projektu</i>	<i>Období realizace</i>
				0,00		

Projekty již v realizaci

<i>Název projektu</i>	<i>Operační program / Zdroj financování</i>	<i>Registrační číslo projektu</i>	<i>Role ŠZ v projektu - příjemce/partner (v případě, že je ŠZ partner, uvést příjemce)</i>	<i>Rozpočet projektu (v případě partnerství částka, která připadá na ŠZ)</i>	<i>Obsah / Cíle projektu</i>	<i>Období realizace</i>
				0,00		

Ve školním roce 2019/2020 nebyla organizace příjemcem dotace nebo partnerem v rámci operačních rozvojových nebo mezinárodních programů.

